

บทที่ 1

บทนำ

สถานการณ์สาธารณสุขภัยหรือภัยพิบัติทางธรรมชาติในปัจจุบัน พบว่า ภัยพิบัติทางธรรมชาติที่เกิดขึ้นมีความถี่และความรุนแรงเพิ่มมากขึ้น ทั้งอุทกภัย ดินโคลนถล่ม แผ่นดินไหว พายุฤดูร้อน เป็นต้น โดยมีปัจจัยหลักมาจากการกระทำของมนุษย์ เช่น การตัดไม้ การใช้ทรัพยากรธรรมชาติอย่างฟุ่มเฟือย การขยายตัวของภาคอุตสาหกรรม ล้วนเป็นสาเหตุที่ทำให้โลกมีการเปลี่ยนแปลงจนเข้าสู่ภาวะโลกร้อนที่รุนแรงและรวดเร็วขึ้น การเปลี่ยนแปลงของอุณหภูมิโลกมีผลกระทบต่อระบบนิเวศ เช่น น้ำแข็งขั้วโลกละลายเพิ่มขึ้น สภาพอากาศแปรปรวน ร้อนจัด และอากาศที่หนาวจัด ทำให้มีหิมะปกคลุมมาก เหมือนที่กำลังเกิดขึ้นในทวีปยุโรป หรือเมื่อเกิดฝนตกในปริมาณมากเป็นเวลานานส่งผลให้เกิดน้ำท่วมหนัก และแผ่นดินถล่มดังที่เกิดขึ้นกับจังหวัดทางภาคใต้ของประเทศไทย

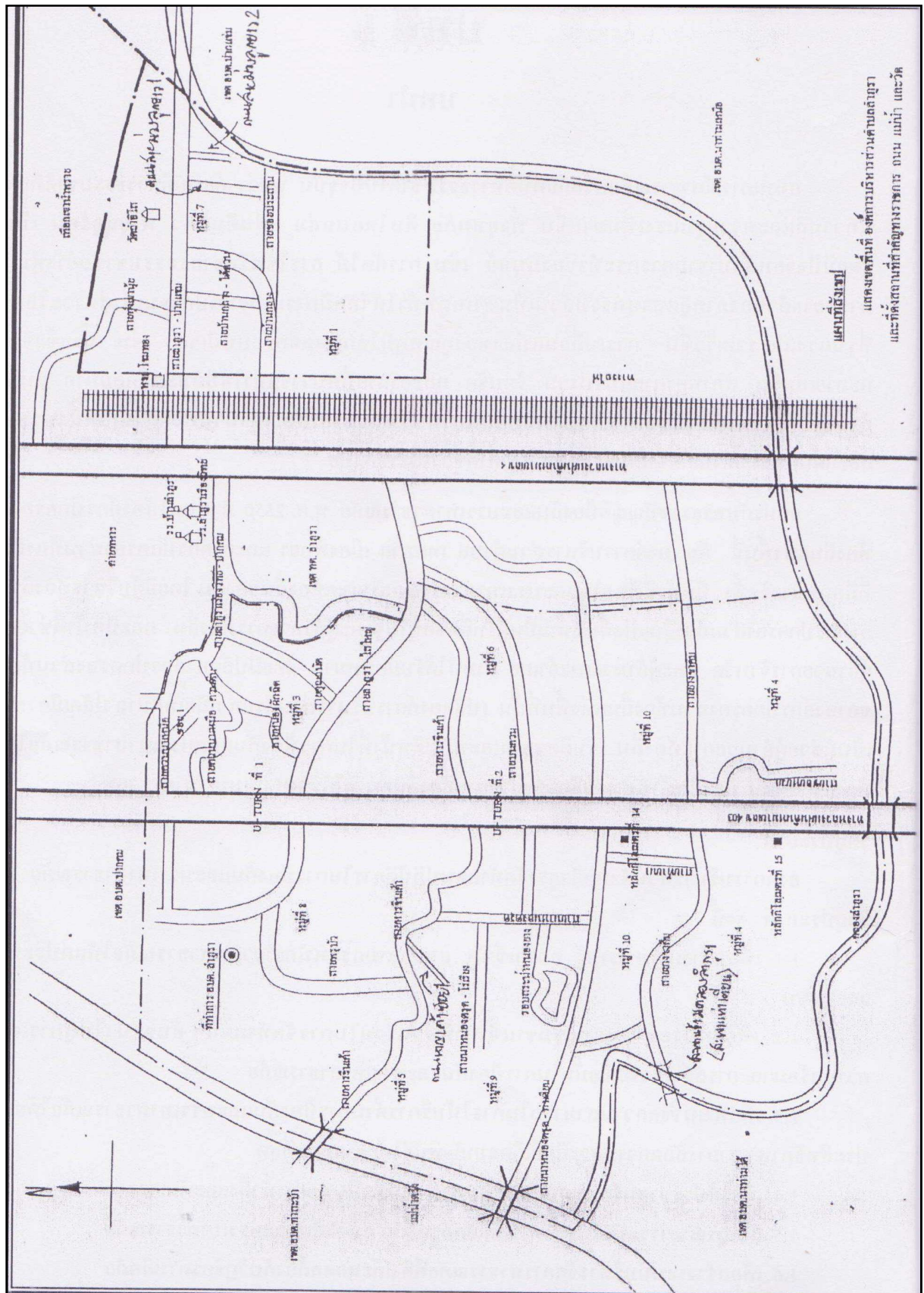
กอปกับพระราชบัญญัติป้องกันและบรรเทาสาธารณภัย พ.ศ. 2550 กำหนดให้องค์กรปกครองส่วนท้องถิ่นแห่งพื้นที่ คือ องค์การบริหารส่วนตำบล เทศบาล เมืองพัทยา และองค์กรปกครองส่วนท้องถิ่นอื่นที่มีกฎหมายจัดตั้ง มีหน้าที่ป้องกันและบรรเทาสาธารณภัยในเขตท้องถิ่นของตน โดยมีผู้บริหารท้องถิ่นขององค์กรปกครองส่วนท้องถิ่นแห่งพื้นที่นั้นเป็นผู้รับผิดชอบในฐานะผู้อำนวยการท้องถิ่นและมีหน้าที่ช่วยเหลือผู้อำนวยการจังหวัดและผู้อำนวยการอำเภอตามที่ได้รับมอบหมาย โดยมีปลัดองค์กรปกครองส่วนท้องถิ่นขององค์กรปกครองส่วนท้องถิ่นแห่งพื้นที่นั้น (ปลัดองค์การบริหารส่วนตำบล ปลัดเทศบาล ปลัดเมืองพัทยา) เป็นผู้ช่วยผู้อำนวยการท้องถิ่น รับผิดชอบและปฏิบัติหน้าที่ในการป้องกันและบรรเทาสาธารณภัยในเขตท้องถิ่นของตน และมีหน้าที่ช่วยเหลือผู้อำนวยการท้องถิ่นตามที่ได้รับมอบหมาย (มาตรา 20)

วัตถุประสงค์

องค์การบริหารส่วนตำบลลำภูราจัดทำแผนปฏิบัติการในการป้องกันและบรรเทาสาธารณภัย โดยมีวัตถุประสงค์ ดังนี้

- 1.1 เพื่อสร้างเสริมความรู้ ความเข้าใจ และความตระหนักเกี่ยวกับสาธารณภัยให้แก่ประชาชนและชุมชน
- 1.2 เพื่อให้ประชาชนและชุมชนเข้ามามีส่วนร่วมในการจัดทำแผนฯ อันจะนำไปสู่การเตรียมความพร้อมและการสร้างความเชื่อมั่นในการป้องกันและบรรเทาสาธารณภัย
- 1.3 เพื่อพัฒนาขีดความสามารถในการให้บริการด้านการป้องกันและบรรเทาสาธารณภัยได้อย่างมีประสิทธิภาพ สามารถลดความสูญเสียที่เกิดจากภัยพิบัติให้เหลือน้อยที่สุด
- 1.4 เพื่อให้ประชาชนที่ประสบภัยได้รับการช่วยเหลือฟื้นฟูอย่างทั่วถึงและทันเวลา
- 1.5 เพื่อบูรณาการระบบการสั่งการที่มีเอกภาพในการป้องกันและบรรเทาสาธารณภัย
- 1.6 เพื่อสร้างระบบบริหารจัดการสาธารณภัยที่ดี และสอดคล้องกับวิถีการเกิดภัย

แผนที่เขตองค์การบริหารส่วนตำบลลำภูรา
อำเภอห้วยยอด จังหวัดตรัง



บทที่ 2

ข้อมูลพื้นฐานขององค์การบริหารส่วนตำบลลำภูรา

2.1 ลักษณะทางภูมิศาสตร์ (ข้อมูลจากแผนพัฒนาขององค์การบริหารส่วนตำบลลำภูรา)

องค์การบริหารส่วนตำบลลำภูรา อำเภอห้วยยอด จังหวัดตรัง เดิมเป็นสภาองค์การบริหารส่วนตำบลลำภูรา และได้ยกฐานะเป็นองค์การบริหารส่วนตำบล เมื่อวันที่ 23 กุมภาพันธ์ 2540 ตามประกาศกระทรวงมหาดไทย เมื่อวันที่ 16 ธันวาคม 2539 และตามพระราชบัญญัติองค์การบริหารส่วนตำบล พ.ศ.2537

(ปัจจุบันเป็นองค์การบริหารส่วนตำบลขนาดกลาง ณ วันที่ 14 พฤษภาคม พ.ศ. 2556)

ตั้งอยู่เลขที่ 199 หมู่ที่ 8 ตำบลลำภูรา อำเภอห้วยยอด จังหวัดตรัง

เป็นหน่วยงานบริหารราชการส่วนท้องถิ่น อยู่ห่างจากที่ว่าการอำเภอห้วยยอดไปทางใต้

ระยะทางประมาณ 13 กม.

- โทรศัพท์ 0 – 7529 – 0433

- โทรสาร 0 – 7529 – 0433

2.1.1 ลักษณะภูมิประเทศ

ลักษณะภูมิประเทศขององค์การบริหารส่วนตำบลโดยรวมมีทั้งพื้นที่ดอนและพื้นที่ราบลุ่ม ซึ่งพื้นที่สูงอยู่บริเวณทิศเหนือและทิศตะวันออก และราบลุ่มบริเวณทิศใต้และทิศตะวันตกของตำบล ซึ่งจะอยู่ติดกับคลองลำภูราและแม่น้ำตรัง

2.1.2 ลักษณะภูมิอากาศ

องค์การบริหารส่วนตำบลลำภูราอยู่ในเขตภูมิอากาศแบบมรสุมเขตร้อน ที่มีอากาศร้อน อุณหภูมิสูงตลอดปี มีฝนตกชุก อยู่ภายใต้อิทธิพลของลมมรสุมที่พัดผ่าน 2 ชนิด คือ ลมมรสุมตะวันออกเฉียงเหนือ มีลมจากทิศตะวันออกเฉียงเหนือที่พัดปกคลุมประเทศไทย ทำให้ภาคเหนือและภาคกลางมีอากาศหนาวและแห้งแล้ง ส่วนภาคใต้ตอนบนจะมีฝนตกชุก เพราะมรสุมได้พัดผ่านอ่าวไทย สำหรับจังหวัดตรังอยู่ทางฝั่งตะวันตกได้รับอิทธิพลของลมนี้น้อย จึงมีฝนตกเพียงเล็กน้อย มรสุมอีกชนิดหนึ่งคือ ลมมรสุมตะวันตกเฉียงใต้ ซึ่งได้พัดผ่านมหาสมุทรอินเดีย จังหวัดตรังอยู่ด้านรับลมจึงส่งผลให้ฝนตกชุก จังหวัดตรังมี 2 ฤดูกาล คือ

- ฤดูฝน เริ่มต้นตั้งแต่เดือนพฤษภาคมถึงกลางเดือนกุมภาพันธ์ ซึ่งฤดูฝนช่วงแรกฝนจะตกอย่างสม่ำเสมอในปริมาณ 118.7 - 730.2 มิลลิเมตรต่อเดือน และฤดูฝนช่วงหลังจะมีปริมาณฝนค่อนข้างน้อย

- ฤดูร้อน เริ่มตั้งแต่กลางเดือนกุมภาพันธ์ถึงเดือนพฤษภาคม โดยได้รับอิทธิพลของลมมรสุมจากแถบเส้นศูนย์สูตรในช่วงเปลี่ยนฤดูกาล

2.1.3 ลักษณะของดิน

ลักษณะดินโดยทั่วไปเป็นดินร่วนปนทราย ประมาณ 85% ดินลูกรังประมาณ 10% ลักษณะดินในพื้นที่เป็นดินเหนียวประมาณ 5 %

2.1.4 เส้นทางคมนาคม (การขนส่งทางรถยนต์ ทางบก ทางน้ำ ทางอากาศ)

องค์การบริหารส่วนตำบลลำภูรา มีเส้นทางคมนาคมที่สำคัญสามารถเดินทางติดต่อกันระหว่างองค์การบริหารส่วนตำบลปากคม องค์การบริหารส่วนตำบลทุ่งต่อ องค์การบริหารส่วนตำบลนาท่ามเหนือ องค์การบริหารส่วนตำบลปากแจ่ม องค์การบริหารส่วนตำบลท่าสะบ้า และอำเภอต่างๆ ได้อย่างรวดเร็ว โดยสามารถเดินทางได้ทางรถยนต์ บนถนนทางหลวงหมายเลข 403 สายตรัง – ทุ่งสง

2.1.5 แหล่งแม่น้ำลำคลอง

องค์การบริหารส่วนตำบลลำภูรา มีลักษณะภูมิประเทศโดยทั่วไปเป็นพื้นที่ราบลุ่มและพื้นที่ดอน มีแม่น้ำสำคัญไหลผ่านหลายสาย ได้แก่

แม่น้ำตรัง ไหลผ่านพื้นที่หมู่บ้าน ตั้งแต่หมู่ที่ 4 หมู่ที่ 5 หมู่ที่ 9

คลองลำภูรา ไหลผ่านพื้นที่หมู่บ้าน ตั้งแต่หมู่ที่ 1 หมู่ที่ 3 หมู่ที่ 4 หมู่ที่ 7

2.1.6 เขตการปกครอง

องค์การบริหารส่วนตำบลลำภูรา ตั้งอยู่เลขที่ 199 หมู่ที่ 8 ตำบลลำภูรา อำเภอห้วยยอด จังหวัดตรัง เป็นหน่วยงานบริหารราชการส่วนท้องถิ่น อยู่ห่างจากที่ว่าการอำเภอเมืองห้วยยอดไปทางใต้ ระยะทางประมาณ 13 กม. มีเนื้อที่ประมาณ 27 ตารางกิโลเมตร หรือประมาณ 17,000 ไร่ มีจำนวนหมู่บ้านในเขตองค์การบริหารส่วนตำบลเดิมหมู่บ้านจำนวน 3 หมู่บ้าน ได้แก่ หมู่ที่ 5,8,9 และในเขตองค์การบริหารส่วนตำบลบางส่วน จำนวน 6 หมู่บ้าน ได้แก่ หมู่ที่ 1,3,4,6,7,และ 10 มีอาณาเขตติดต่อ ดังนี้

ทิศเหนือ ติดต่อกับ องค์การบริหารส่วนตำบลปากคม อำเภอห้วยยอด จังหวัดตรัง

ทิศใต้ ติดต่อกับ องค์การบริหารส่วนตำบลนาท่ามเหนือ อำเภอเมือง จังหวัดตรัง

ทิศตะวันออก ติดต่อกับ องค์การบริหารส่วนตำบลปากแจ่ม อำเภอห้วยยอด จังหวัดตรัง

ทิศตะวันตก ติดต่อกับ องค์การบริหารส่วนตำบลท่าสะบ้า อำเภอวังวิเศษ จังหวัดตรัง

2.2 ประชากร (ข้อมูลจากแผนพัฒนาขององค์การบริหารส่วนตำบลลำภูรา)

จำนวนประชากรและความหนาแน่นประชากร จากข้อมูลของสำนักทะเบียนราษฎรของอำเภอห้วยยอด จังหวัดตรัง เมื่อวันที่ 7 เดือน ตุลาคม พ.ศ.2562 พบว่าองค์การบริหารส่วนตำบลลำภูรา มีจำนวนประชากรทั้งสิ้น 2,385 คน จำแนกเป็นชาย 1,148 คน หญิง 1,237 คน มีความหนาแน่นเฉลี่ย 88.33 คนต่อตารางกิโลเมตร และมีจำนวนครัวเรือนทั้งสิ้น 755 ครัวเรือน ซึ่งจะดูได้จากตารางเปรียบเทียบและแผนภูมิ

หมู่ที่	หมู่บ้าน/ชุมชน	ปี 2560				ปี 2561			
		ครัวเรือน	ชาย	หญิง	รวม	ครัวเรือน	ชาย	หญิง	รวม
1	บ้านกลาง	34	64	69	133	33	63	66	129
3	บ้านหนองผักฉืด	180	220	246	466	180	223	262	485
4	บ้านยางขาคิม	82	118	143	261	82	118	147	265
5	บ้านหารจีนเค้า	93	153	158	311	92	152	164	316
6	บ้านบนควน	6	5	9	14	5	5	8	13
7	บ้านชายเขา	99	163	164	327	99	169	168	337
8	บ้านไสใหญ่	105	185	187	372	109	189	190	379
9	บ้านนาหนองตรุด	77	127	141	268	81	121	146	267
10	บ้านหนองชุมแสง	56	94	88	182	59	91	87	178
รวม		732	1,129	1,205	2,334	740	1,131	1,238	2,369

หมู่ที่	หมู่บ้าน/ชุมชน	ปี 2562			
		ครัวเรือน	ชาย	หญิง	รวม
1	บ้านกลาง	34	64	64	128
3	บ้านหนองผักชี	185	233	261	494
4	บ้านยางขาคีม	84	124	152	276
5	บ้านหารจันเค้า	94	152	158	310
6	บ้านบนควน	5	5	8	13
7	บ้านชายเขา	99	171	168	339
8	บ้านไสใหญ่	110	192	191	383
9	บ้านนาหนองตรุด	83	122	146	268
10	บ้านหนองชุมแสง	61	85	89	174
รวม		755	1,148	1,237	2,385

*** จำนวนประชากร (ข้อมูลจากแผนพัฒนาขององค์การบริหารส่วนตำบลลำภูรา)**

จะเห็นว่าจำนวนประชากรขององค์การบริหารส่วนตำบลลำภูรา มีอัตราเปลี่ยนแปลง ดังนี้

- จำนวนชาย ปี 2562 เพิ่มขึ้น จาก ปี 2561 จำนวน 17 คน
- จำนวนหญิง ปี 2562 ลดลง จาก ปี 2561 จำนวน 1 คน

ซึ่งการเปลี่ยนแปลงของจำนวนประชากรนั้นขึ้นอยู่กับปัจจัยหลายอย่าง เช่น การเกิด การตาย การย้ายถิ่นฐานของประชากรภายในองค์กรปกครองส่วนท้องถิ่น

หมายเหตุ ประชากรแฝง (บ้านเช่า, นักศึกษา ฯลฯ) จำนวนประมาณ.....คน (ปี 25.....(ปีปัจจุบัน))

2.3 ลักษณะการประกอบอาชีพ

ประชากรร้อยละ 80 ขององค์การบริหารส่วนตำบลลำภูรา ประกอบอาชีพด้านเกษตรกรรม เนื่องจากสภาพภูมิศาสตร์ที่เหมาะสมกับการเพาะปลูก / เลี้ยงสัตว์ / การประมง รองลงมาได้แก่ ด้านรับจ้างทั่วไป ประมาณร้อยละ 15 ด้านภาคอุตสาหกรรม ประมาณร้อยละ 5 เนื่องจากสภาพภูมิศาสตร์เหมาะสมกับการเพาะปลูกและเลี้ยงสัตว์ เฉลี่ยรายได้ประชากรต่อหัว/ต่อปี ประมาณ 60,000 บาท

2.4 สถิติการเกิดสาธารณภัยขององค์การบริหารส่วนตำบลลำภูรา (ประวัติการเกิดภัยเรียงตามระดับความรุนแรงของภัยจากมากไปหาน้อย)

(1) อุทกภัย/โคลนถล่ม

วัน เดือน ปี ที่เกิดภัย	สาเหตุการเกิดภัย	พื้นที่ประสบภัย (หมู่บ้าน/ชุมชน)	จำนวนครัวเรือน ที่ประสบภัย (ครัวเรือน)	เสียชีวิต (คน)	บาดเจ็บ (คน)	มูลค่าความ เสียหาย (บาท)
พ.ย. – ธ.ค. 2560	เกิดมรสุมและฝน ตกหนัก	หมู่ที่ 1 บ้านกลาง หมู่ที่ 3 บ้านหนองผักชี หมู่ที่ 4 บ้านยางขาคีม หมู่ที่ 5 บ้านหารจันเค้า หมู่ที่ 7 บ้านชายเขา	430	1	-	-

วัน เดือน ปี ที่เกิดภัย	สาเหตุการเกิดภัย	พื้นที่ประสบภัย (หมู่บ้าน/ชุมชน)	จำนวนครัวเรือน ที่ประสบภัย (ครัวเรือน)	เสียชีวิต (คน)	บาดเจ็บ (คน)	มูลค่าความ เสียหาย (บาท)
		หมู่ที่ 8 บ้านไสใหญ่ หมู่ที่ 9 บ้านนาหนองตรุด หมู่ที่ 10 บ้านหนองชุมแสง				
ต.ค. – ธ.ค. 2561	เกิดมรสุมและฝน ตกหนัก	หมู่ที่ 4 บ้านยางขาคีม หมู่ที่ 5 บ้านหารจันเค้า หมู่ที่ 9 บ้านนาหนองตรุด หมู่ที่ 10 บ้านหนองชุมแสง	150	-	-	-

(ที่มา : งานป้องกันและบรรเทาสาธารณภัย สำนักงานปลัดองค์การบริหารส่วนตำบลลำภูรา ข้อมูล ณ วันที่ 2 เดือน มีนาคม พ.ศ. 2563)

(2) วาตภัย

วัน เดือน ปี ที่เกิดภัย	สาเหตุการเกิดภัย	พื้นที่ประสบภัย (หมู่บ้าน/ชุมชน)	จำนวนบ้านเรือน เสียหายทั้งหมด (หลัง)	จำนวนบ้านเรือน เสียหายบางส่วน (หลัง)	มูลค่าความ เสียหาย (บาท)
22 พ.ค. 2560	เกิดจากพายุ ลมแรง	หมู่ที่ 3 บ้านหนองผักฉืด หมู่ที่ 4 บ้านยางขาคีม	-	3	7,764
17 มิ.ย. 2561	เกิดจากพายุ ลมแรง	หมู่ที่ 8 บ้านไสใหญ่ หมู่ที่ 9 บ้านนาหนองตรุด หมู่ที่ 10 บ้านหนองชุมแสง	-	3	5,000
17 ก.ค. 2561	เกิดจากพายุ ลมแรง	หมู่ที่ 3 บ้านหนองผักฉืด หมู่ที่ 6 บ้านบนควน หมู่ที่ 7 บ้านชายเขา หมู่ที่ 9 บ้านนาหนองตรุด	-	6	16,980
18 ก.ค. 2561	เกิดจากพายุ ลมแรง	หมู่ที่ 7 บ้านชายเขา	-	2	1,500
14 ก.ย. 2562	เกิดจากพายุ ลมแรง	หมู่ที่ 9 บ้านนาหนองตรุด		1	4,000

(ที่มา : งานป้องกันและบรรเทาสาธารณภัย สำนักงานปลัดองค์การบริหารส่วนตำบลลำภูรา ข้อมูล ณ วันที่ 2 เดือน มีนาคม พ.ศ. 2563)

(3) ภัยแล้ง

วัน เดือน ปี ที่เกิดภัย	สาเหตุการ เกิดภัย	พื้นที่ประสบภัย (หมู่บ้าน/ชุมชน)	จำนวน ครัวเรือนที่ ประสบภัย (ครัวเรือน)	พื้นที่ การเกษตร เสียหาย (ไร่)	จำนวนสัตว์ ที่รับผลกระทบ (ตัว)	มูลค่า ความเสียหาย (บาท)
ม.ค. - พ.ค. 2560		หมู่ที่ 3 บ้านหนองผักชีด หมู่ที่ 4 บ้านยางขาคีม หมู่ที่ 5 บ้านหารจันเค้า หมู่ที่ 8 บ้านไสใหญ่ หมู่ที่ 10 บ้านหนองชุมแสง	65	-	-	-
ก.พ. - พ.ค. 2561		หมู่ที่ 3 บ้านหนองผักชีด	55	-	-	-
ก.พ.- เม.ย. 2562		หมู่ที่ 3 บ้านหนองผักชีด	20	-	-	-

(ที่มา : งานป้องกันและบรรเทาสาธารณภัย สำนักงานปลัดองค์การบริหารส่วนตำบลลำภูรา ข้อมูล ณ วันที่ 2 เดือน มีนาคม พ.ศ. 2563)

(4) อัคคีภัย

วัน เดือน ปี ที่เกิดภัย	สาเหตุการ เกิดภัย	พื้นที่ประสบภัย (หมู่บ้าน/ชุมชน)	จำนวนครัวเรือน ที่ประสบภัย (ครัวเรือน)	เสียชีวิต (คน)	บาดเจ็บ (คน)	มูลค่า ความเสียหาย (บาท)
-	-	-	-	-	-	-
-	-	-	-	-	-	-
-	-	-	-	-	-	-

(ที่มา : งานป้องกันและบรรเทาสาธารณภัย สำนักงานปลัดองค์การบริหารส่วนตำบลลำภูรา ข้อมูล ณ วันที่ 2 เดือน มีนาคม พ.ศ. 2563)

2.5 ข้อมูลความเสี่ยงภัย

(1) พื้นที่เสี่ยงภัย

ที่	หมู่บ้าน/ชุมชน	ลักษณะทางกายภาพ	ประเภทภัยที่เกิดขึ้นบ่อยครั้ง/ คาดว่าจะเกิดขึ้น
1	หมู่ที่ 1 บ้านกลาง หมู่ที่ 3 บ้านหนองผักชีด หมู่ที่ 4 บ้านยางขาคีม หมู่ที่ 5 บ้านหารจันเค้า หมู่ที่ 7 บ้านชายเขา หมู่ที่ 8 บ้านไสใหญ่ หมู่ที่ 9 บ้านนาหนองตรุด หมู่ที่ 10 บ้านหนองชุมแสง	เป็นที่ราบลุ่ม และอยู่ใกล้แม่น้ำ ลำคลอง	อุทกภัย, वादภัย

ที่	หมู่บ้าน/ชุมชน	ลักษณะทางกายภาพ	ประเภทภัยที่เกิดขึ้นบ่อยครั้ง/ คาดว่าจะเกิดขึ้น
2	หมู่ที่ 3 บ้านหนองผักฉืด หมู่ที่ 8 บ้านไสใหญ่	เป็นพื้นที่ราบสูง และพื้นที่ดอน	ภัยแล้ง

(2) ประชากรกลุ่มเสี่ยงภัย

หมู่บ้าน/ ชุมชน	เด็ก (คน)	คนชรา (คน)	คนพิการ (คน)	คนป่วย (คน)	หญิงมีครรภ์ (คน)	รวม
หมู่ที่ 1 บ้านกลาง	-	13	5	-	-	18
หมู่ที่ 3 บ้านหนองผักฉืด	-	34	14	1	-	49
หมู่ที่ 4 บ้านยางขาคีม	18	19	8	-	-	45
หมู่ที่ 5 บ้านหารจันเค้า	9	30	12	-	-	51
หมู่ที่ 7 บ้านชายเขา	-	29	12	1	1	43
หมู่ที่ 8 บ้านไสใหญ่	-	35	12	1	2	50
หมู่ที่ 9 บ้านนาหนองตรุด	6	18	9	-	2	35
หมู่ที่ 10 บ้านหนองชุมแสง	4	16	4	2	-	26
รวม	37	194	76	5	5	317

หมายเหตุ: เด็ก หมายถึง บุคคลที่มีอายุ 10 ปีลงมา

คนชรา หมายถึง บุคคลที่มีอายุตั้งแต่ 65 ปีขึ้นไป

(3) ข้อมูลด้านเศรษฐกิจที่สำคัญ

(3.1) ด้านปศุสัตว์ (ข้อมูลจากปศุสัตว์อำเภอห้วยยอด)

หมู่บ้าน/ ชุมชน	โค (ตัว)	กระบือ (ตัว)	สุกร (ตัว)	แพะ (ตัว)	แกะ (ตัว)	เป็ด (ตัว)	ไก่ (ตัว)	ห่าน (ตัว)	นก กระทา (ตัว)	อื่นๆ (ตัว)	รวม (ตัว)
บ้านกลาง	21	-	7	-	-	8	261	-	-	-	297
บ้านหนองผักฉืด	25	-	-	-	-	132	538	-	-	-	695
บ้านยางขาคีม	82	-	-	-	-	-	574	-	-	-	656
บ้านหารจันเค้า	52	-	10	-	-	-	559	-	-	-	621
บ้านบนควน	21	-	-	-	-	-	124	-	-	-	145
บ้านชายเขา	52	-	-	-	-	-	5,522	-	-	-	5,574
บ้านไสใหญ่	265	-	-	-	-	348	291	-	-	-	904
บ้านนาหนองตรุด	48	-	-	-	-	98	760	-	-	-	906
บ้านหนองชุมแสง	28	-	-	-	-	-	295	-	-	-	323
รวม	594	-	17	-	-	586	8,924	-	-	-	10,121

(3.2) ด้านการเกษตร (ข้อมูลจากเกษตรกรอำเภอห้วยยอด)

หมู่บ้าน/ ชุมชน	นาข้าว (ไร่)	พืชไร่ (ไร่)	พืชสวน และอื่นๆ (ไร่)	รวม
บ้านกลาง	-	-	240	240
บ้านหนองผักฉืด	-	-	3,596	3,596
บ้านยางขาคีม	-	-	350	350
บ้านหารจินเค้า	-	-	300	300
บ้านบนควน	-	-	25	25
บ้านชายเขา	-	-	655	655
บ้านไสใหญ่	-	-	900	900
บ้านนาหนองตรุด	-	-	400	400
บ้านหนองชุมแสง	-	25	290	315
รวม	-	25	6,756	6,781

(3.3) ด้านประมง (ข้อมูลจากประมงอำเภอห้วยยอด)

หมู่บ้าน/ชุมชน	บ่อปลา (ไร่)	บ่อกึ่ง ปลูก และหอย (ไร่)	รวม (ไร่)	สัตว์น้ำที่เลี้ยงในกระชัง (ตารางเมตร)
บ้านกลาง	3.60	-	3.60	24
บ้านหนองผักฉืด	18.25	-	18.25	-
บ้านยางขาคีม	8.84	-	8.84	-
บ้านหารจินเค้า	24.23	-	24.23	1,416
บ้านบนควน	6.25	-	6.25	-
บ้านชายเขา	23.75	-	23.75	80
บ้านไสใหญ่	6.50	-	6.50	-
บ้านนาหนองตรุด	21.41	-	21.41	-
บ้านหนองชุมแสง	2.12	-	2.12	-
รวม	114.95	-	114.95	1,520

2.6 การประเมินความเสี่ยงภัยขององค์การบริหารส่วนตำบลลำภูรา

จากข้อมูลสำคัญดังกล่าวเบื้องต้น ทำให้องค์การบริหารส่วนตำบลลำภูรา มีความเสี่ยงต่อการเกิดสาธารณภัย ดังนี้ (เรียงจากความเสี่ยงภัยมากไปหาน้อยตามลำดับ)

ลำดับที่	ประเภทของภัย	ลักษณะของการเกิดภัย
1	อุทกภัย	-จากสภาพทางธรรมชาติ บริเวณพื้นที่ขององค์การบริหารส่วนตำบลลำภูราเป็นที่ราบลุ่มเป็นส่วนใหญ่ ซึ่งอยู่ติดกับแม่น้ำตรัง คลองลำภูรา เมื่อถึงฤดูฝน ปริมาณน้ำจำนวนมากจะไหลเข้าท่วมขัง
2	ภัยแล้ง	- น้ำในแม่น้ำตรังและคลองลำภูราแห้งขอด ฝนทิ้งช่วง - น้ำในแม่น้ำตรังและสระน้ำต่างๆ ซึ่งเป็นแหล่งน้ำสำหรับผลิตน้ำประปา ลดน้อยจนไม่เพียงพอ

ลำดับที่	ประเภทของภัย	ลักษณะของการเกิดภัย
3	วาตภัย	- เกิดพายุในฤดูร้อน และฤดูฝน
4	อัคคีภัย	- ไฟฟ้าลัดวงจรและความประมาท

จากความเสี่ยงต่อสาธารณภัย ดังกล่าวข้างต้น ส่งผลกระทบต่อชีวิตและทรัพย์สินของประชาชนและของรัฐ ดังนั้นองค์การบริหารส่วนตำบลลำภูรา จึงจัดทำแผนปฏิบัติการในการป้องกันและบรรเทาสาธารณภัยองค์การบริหารส่วนตำบลลำภูรา พ.ศ.2563 ขึ้นเพื่อป้องกันการสูญเสียชีวิต/ทรัพย์สินและบรรเทาความเดือดร้อนให้กับผู้ประสบภัย

หมายเหตุ : ให้องค์การบริหารส่วนตำบลลำภูรา พิจารณาประเมินความเสี่ยงของภัยจากสาเหตุการเกิดของภัย/การสามารถควบคุมภัยในพื้นที่ให้สงบได้โดยเร็วว่าอยู่ในระดับใด มาก ปานกลาง หรือน้อย การจัดลำดับความเสี่ยงภัย ควรเน้นที่ความเสี่ยงสูงและปานกลาง

บทที่ 3

การจัดตั้งกองอำนาจการป้องกันและบรรเทาสาธารณภัย

3.1 องค์การปฏิบัติ

3.1.1 กองอำนาจการป้องกันและบรรเทาสาธารณภัยขององค์การบริหารส่วนตำบลลำภูรา ทำหน้าที่เป็นหน่วยงานของผู้อำนาจการท้องถิ่น และให้มีที่ทำการ โดยให้ใช้ที่ทำการองค์การบริหารส่วนตำบลลำภูรา เป็นสำนักงานของผู้อำนาจการท้องถิ่น มีนายกองค์การบริหารส่วนตำบลลำภูรา เป็นผู้อำนาจการ ปลัดองค์การบริหารส่วนตำบลลำภูรา เป็นผู้ช่วยผู้อำนาจการ กำนัน ผู้ใหญ่บ้าน และภาคเอกชนในพื้นที่ร่วมปฏิบัติงานในกองอำนาจการป้องกันและบรรเทาสาธารณภัย รับผิดชอบในการป้องกันและบรรเทาสาธารณภัยในเขตองค์การบริหารส่วนตำบลลำภูรา และเป็นหน่วยเผชิญเหตุเมื่อเกิดภัยพิบัติขึ้นในพื้นที่

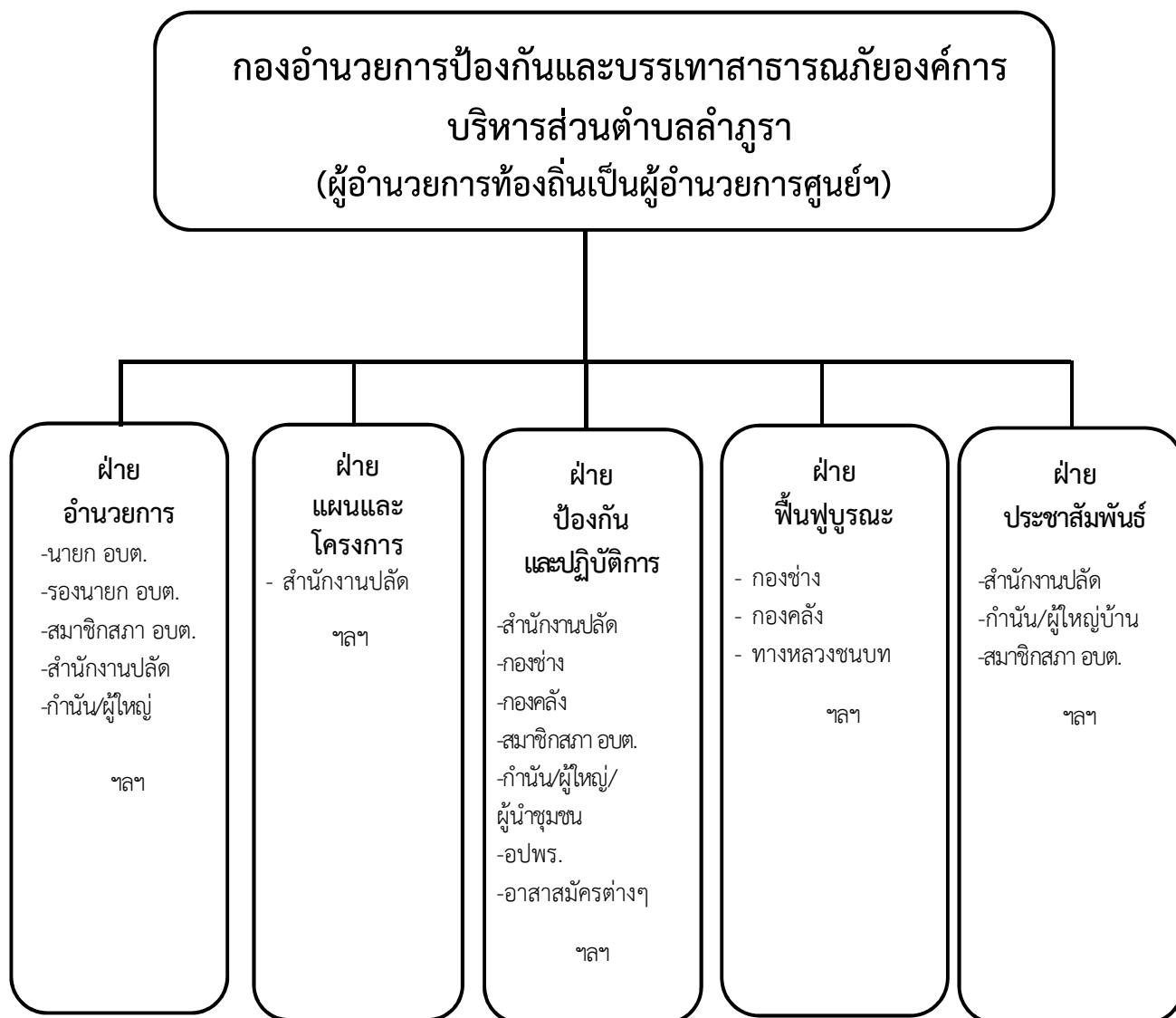
3.1.2 ภารกิจของกองอำนาจการป้องกันและบรรเทาสาธารณภัยองค์การบริหารส่วนตำบลลำภูรา

- (1) อำนาจการ ควบคุม ปฏิบัติงาน และประสานการปฏิบัติเกี่ยวกับการดำเนินการป้องกันและบรรเทาสาธารณภัยในเขตพื้นที่องค์การบริหารส่วนตำบลลำภูรา
- (2) สนับสนุนกองอำนาจการป้องกันและบรรเทาสาธารณภัยซึ่งมีพื้นที่ติดต่อ หรือใกล้เคียง หรือเขตพื้นที่อื่นเมื่อได้รับการร้องขอ
- (3) ประสานกับส่วนราชการและหน่วยงานที่เกี่ยวข้องในเขตพื้นที่ที่รับผิดชอบ รวมทั้งประสานความร่วมมือกับภาคเอกชนในการปฏิบัติการป้องกันและบรรเทาสาธารณภัยทุกขั้นตอน

3.2 โครงสร้างและหน้าที่ของกองอำนาจการป้องกันและบรรเทาสาธารณภัยองค์การบริหารส่วนตำบลลำภูรา

3.2.1 โครงสร้างกองอำนาจการป้องกันและบรรเทาสาธารณภัยองค์การบริหารส่วนตำบลลำภูรา ประกอบด้วย 6 ฝ่าย ได้แก่

- (1) ฝ่ายอำนาจการ
- (2) ฝ่ายแผนและโครงการ
- (3) ฝ่ายป้องกันและปฏิบัติการ
- (4) ฝ่ายฟื้นฟูบูรณะ
- (5) ฝ่ายประชาสัมพันธ์
- (6) ฝ่ายสื่อสาร



แผนภูมิที่ 3.1 โครงสร้างกองอำนวยการป้องกันและบรรเทาสาธารณภัยองค์การบริหารส่วนตำบลลำภูรา

3.2.2 หน้าที่

(1) ฝ่ายอำนวยการ ทำหน้าที่ อำนวยการ ควบคุม กำกับดูแล ในการป้องกันและบรรเทาสาธารณภัย ให้เป็นไปอย่างมีประสิทธิภาพและประสิทธิผล และวางระบบการติดต่อสื่อสารในการป้องกันและบรรเทาสาธารณภัยระหว่างกองอำนวยการป้องกันและบรรเทาสาธารณภัยทุกระดับและฝ่ายที่เกี่ยวข้อง ให้การติดต่อเป็นไปอย่างรวดเร็วต่อเนื่องและเชื่อถือได้ตลอดเวลา

(2) ฝ่ายแผนและโครงการ ทำหน้าที่เกี่ยวกับงานการวางแผนการป้องกันและบรรเทาสาธารณภัย การพัฒนาแผนงาน การพัฒนาเกี่ยวกับการป้องกันและบรรเทาสาธารณภัยในทุกขั้นตอน งานติดตามประเมินผล งานการฝึกซ้อมแผนฯ งานการจัดฝึกอบรมต่างๆ และงานการจัดทำโครงการเกี่ยวกับการป้องกันและบรรเทาสาธารณภัย

(3) ฝ่ายป้องกันและปฏิบัติการ ทำหน้าที่ติดตามสถานการณ์ รวบรวมข้อมูล ประเมินสถานการณ์ที่อาจเกิดขึ้น วางมาตรการต่างๆ ในการป้องกันภัยมิให้ภัยเกิดขึ้น หรือเกิดขึ้นแล้วให้ได้รับความเสียหายน้อยที่สุด จัดระเบียบแจ้งเตือนภัย การช่วยเหลือประชาชนผู้ประสบภัย งานการข่าว การรักษาความปลอดภัย และการปฏิบัติการจิตวิทยา

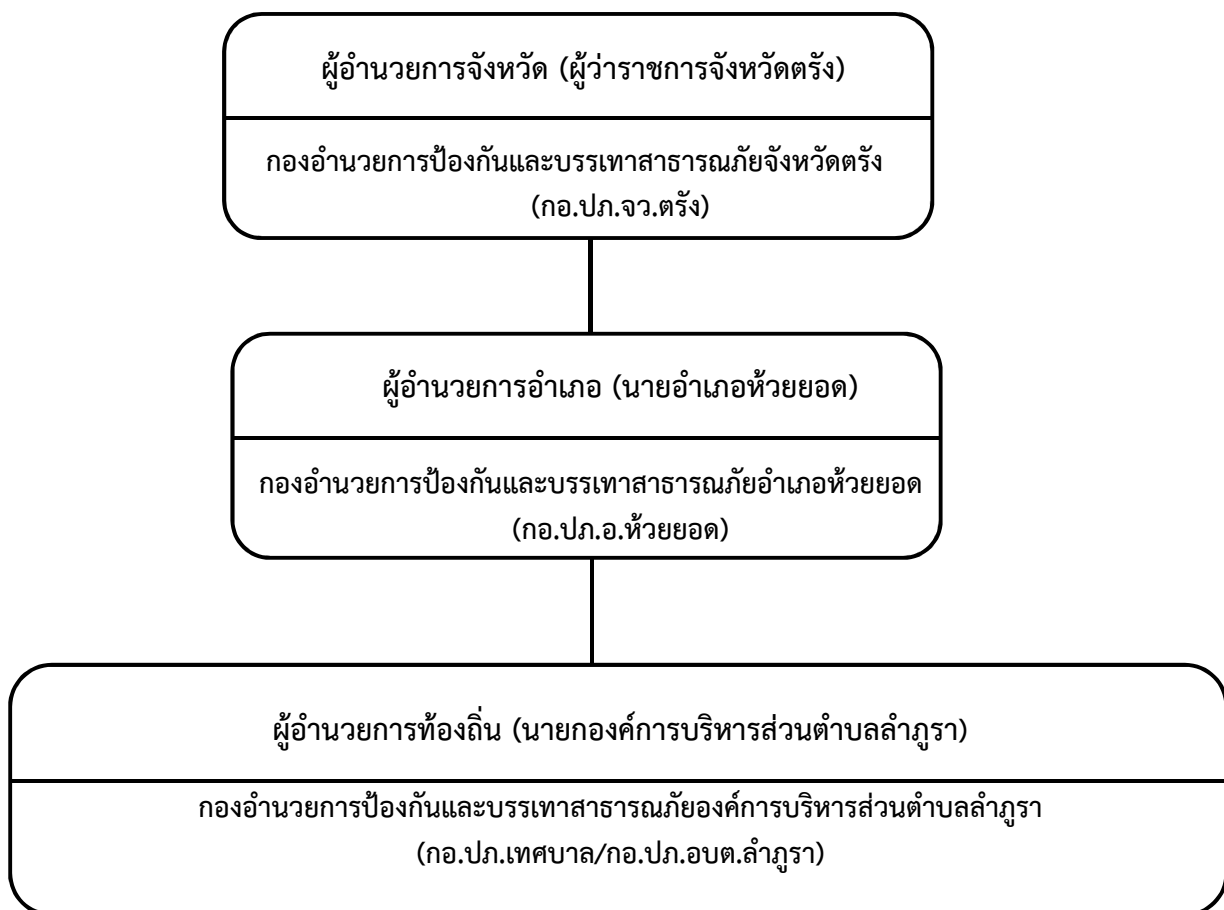
(4) ฝ่ายฟื้นฟูบูรณะ ทำหน้าที่สำรวจความเสียหาย และความต้องการด้านต่างๆ จัดทำบัญชีผู้ประสบสาธารณภัย ประสานงานกับทุกหน่วยงานที่เกี่ยวข้องกับการสงเคราะห์ผู้ประสบสาธารณภัย เพื่อให้การสงเคราะห์และฟื้นฟูคุณภาพชีวิตทั้งทางด้านร่างกายและจิตใจแก่ผู้ประสบสาธารณภัย พร้อมทั้งดำเนินการฟื้นฟูบูรณะสิ่งที่ชำรุดเสียหายให้กลับคืนสู่สภาพเดิม หรือใกล้เคียงกับสภาพเดิมให้มากที่สุด

(5) ฝ่ายประชาสัมพันธ์ ทำหน้าที่เป็นเจ้าหน้าที่เกี่ยวข้องกับการประชาสัมพันธ์ เผยแพร่ความรู้เกี่ยวกับการป้องกันและบรรเทาสาธารณภัยและการแถลงข่าวข้อเท็จจริงเกี่ยวกับความเสียหายและความช่วยเหลือ ให้แก่สื่อมวลชนและประชาชนทั่วไปได้ทราบ

3.3 การบรรจุกำลัง

3.3.1 ในภาวะปกติ ใช้กำลังเจ้าหน้าที่ขององค์การบริหารส่วนตำบลลำภูราเป็นหลัก

3.3.2 เมื่อคาดว่าจะเกิดหรือเกิดสาธารณภัยขึ้นในพื้นที่ใด ให้กองอำนวยการป้องกันและบรรเทาสาธารณภัยเข้าควบคุมสถานการณ์ ปฏิบัติหน้าที่ และเพื่อช่วยเหลือประชาชนในพื้นที่โดยเร็ว และรายงานให้ผู้อำนวยการอำเภอทราบทันที



แผนภูมิที่ 3.2 โครงสร้างการบังคับบัญชาของกองอำนวยการป้องกันและบรรเทาสาธารณภัยในเขตพื้นที่

บทที่ 4

การปฏิบัติก่อนเกิดสาธารณภัย

4.1 วัตถุประสงค์

เพื่อเตรียมการด้านทรัพยากร ระบบการปฏิบัติการและเตรียมความพร้อมไว้รองรับสถานการณ์สาธารณภัยที่อาจเกิดขึ้น ได้อย่างมีประสิทธิภาพ

4.2 หลักการปฏิบัติ

ให้องค์การบริหารส่วนตำบลลำภูรา และหน่วยงานที่เกี่ยวข้องจัดเตรียมและจัดหาทรัพยากรที่จำเป็นเพื่อป้องกันและบรรเทาสาธารณภัยให้เหมาะสมกับผลการประเมินความเสี่ยงและความอ่อนแอของพื้นที่ รวมทั้งการวางแผนทางการปฏิบัติการให้พร้อมเผชิญสาธารณภัยและดำเนินการฝึกซ้อมตามแผนที่กำหนดอย่างสม่ำเสมอเป็นประจำ เพื่อให้เกิดความพร้อมในทุกด้านและทุกภาคส่วนในเขตพื้นที่องค์การบริหารส่วนตำบลลำภูรา

หลักการปฏิบัติ	แนวทางปฏิบัติ	ผู้รับผิดชอบ
1. การป้องกันและลดผลกระทบ 1.1. การวิเคราะห์ความเสี่ยงภัย	<ul style="list-style-type: none">- ประเมินความเสี่ยงภัยและความอ่อนแอในพื้นที่ โดยพิจารณาจากข้อมูลสถิติการเกิดภัยและจากการวิเคราะห์ข้อมูลสภาพแวดล้อมต่างๆ- จัดทำแผนที่เสี่ยงภัย แยกตามประเภทภัย	<ul style="list-style-type: none">- สำนักงานปลัด (ผู้รับผิดชอบหลัก)- กองช่าง- กำนัน/ผู้ใหญ่บ้าน/ผู้นำชุมชน- สมาชิกสภา อบต.ลำภูรา
1.2. การเตรียมการด้านฐานข้อมูลและระบบสารสนเทศ	<ul style="list-style-type: none">(1) จัดทำฐานข้อมูลเพื่อสนับสนุนการบริหารจัดการสาธารณภัย(2) พัฒนาระบบเชื่อมโยงข้อมูลด้านสาธารณภัยระหว่างหน่วยงานให้มีประสิทธิภาพและสามารถใช้งานร่วมกัน(3) กระจายข้อมูลด้านสาธารณภัยไปยังหน่วยงานที่มีหน้าที่ปฏิบัติการ	<ul style="list-style-type: none">- สำนักงานปลัด (ผู้รับผิดชอบหลัก)
1.3. การส่งเสริมให้ความรู้และสร้างความตระหนักด้านการป้องกันและบรรเทาสาธารณภัย	<ul style="list-style-type: none">(1) สนับสนุนให้สื่อประชาสัมพันธ์ทุกแขนงมีบทบาทในการรณรงค์ประชาสัมพันธ์เพื่อปลูกฝังจิตสำนึกด้านความปลอดภัย (Safety Mind) อย่างต่อเนื่อง(2) เผยแพร่และเสริมสร้างความรู้ความเข้าใจแก่ประชาชนเกี่ยวกับความปลอดภัยในชีวิตประจำวัน	<ul style="list-style-type: none">- สำนักงานปลัด (ผู้รับผิดชอบหลัก)- กำนัน/ผู้ใหญ่บ้าน/ผู้นำชุมชน- สมาชิกสภา อบต.ลำภูรา

หลักการปฏิบัติ	แนวทางปฏิบัติ	ผู้รับผิดชอบ
	<p>(3) พัฒนารูปแบบและเนื้อหาการรณรงค์ประชาสัมพันธ์ให้ชัดเจนเข้าใจง่าย เหมาะสม เข้าถึงกลุ่มเป้าหมายแต่ละกลุ่ม และเป็นที่น่าสนใจ</p> <p>(4) ส่งเสริมและสนับสนุนให้องค์กรเครือข่ายในการป้องกันและบรรเทาสาธารณภัยทุกภาคส่วน ทั้งภาครัฐ ภาคเอกชน และอาสาสมัครต่างๆ มีส่วนร่วมในการรณรงค์ในเรื่องความปลอดภัยอย่างต่อเนื่อง</p>	
1.4. การเตรียมการป้องกันด้านโครงสร้างและเครื่องหมายสัญญาณเตือนภัย	<p>(1) จัดหาพื้นที่รองรับน้ำและกักเก็บน้ำ</p> <p>(2) ก่อสร้างกำแพง ผนัง หรือรอดักตะกอน เพื่อป้องกันการเอ่อล้นหรือสูญเสียพื้นดินจากการกัดเซาะชายฝั่งของทะเลและแม่น้ำ</p> <p>(3) สร้างอาคารหรือสถานที่เพื่อเป็นสถานที่หลบภัย สำหรับพื้นที่ที่การหนีภัยทำได้ยาก หรือไม่มีพื้นที่หลบภัยที่เหมาะสม</p> <p>(4) ก่อสร้าง/ปรับปรุงเส้นทางเพื่อการส่งกำลังบำรุง หรือเส้นทางไปสถานที่หลบภัยให้ใช้ได้ตลอดเวลา</p>	<p>- กองช่าง (ผู้รับผิดชอบหลัก)</p> <p>- กำนัน/ผู้ใหญ่บ้าน/ผู้นำชุมชน</p> <p>- สมาชิกสภา อบต.ลำภูรา</p>
<p>2. การเตรียมความพร้อม</p> <p>2.1 ด้านการจัดระบบปฏิบัติการฉุกเฉิน</p>	<p>(1) จัดทำคู่มือและจัดทำแผนปฏิบัติการฉุกเฉินและแผนสำรองของหน่วยงาน และมีการฝึกซ้อมแผนเป็นประจำทุกปี</p> <p>(2) จัดเตรียมระบบการติดต่อสื่อสารหลักและสื่อสารสำรอง</p> <p>(3) กำหนดแนวทางการประชาสัมพันธ์ข่าวสารแก่ประชาชนและเจ้าหน้าที่</p> <p>(4) จัดเตรียมระบบการแจ้งเตือนภัยและส่งสัญญาณเตือนภัยให้ประชาชนและเจ้าหน้าที่ได้รับทราบล่วงหน้า</p>	<p>- สำนักงานปลัด (ผู้รับผิดชอบหลัก)</p> <p>- กองคลัง</p> <p>- กองช่าง</p> <p>- กำนัน/ผู้ใหญ่บ้าน/ผู้นำชุมชน</p> <p>- สมาชิกสภา อบต.</p> <p>- อปพร. ,อส.</p>

หลักการปฏิบัติ	แนวทางปฏิบัติ	ผู้รับผิดชอบ
	(5) จัดเตรียมเส้นทางอพยพและ จัดเตรียมสถานที่ปลอดภัยสำหรับคน และสัตว์เลี้ยง (6) กำหนดมาตรการรักษาความ ปลอดภัย ความสงบเรียบร้อย รวมทั้ง การควบคุม การจราจรและการ สัญจรภายในเขตพื้นที่ (7) จัดระบบการดูแลสิ่งของบริจาค และการส่งเคราะห์ผู้ประสบภัย (8) จัดทำบัญชีรายชื่อคนที่ต้อง ช่วยเหลือเป็นกรณีพิเศษ	
2.2 ด้านบุคลากร	(1) จัดเตรียมเจ้าหน้าที่ที่รับผิดชอบ งานป้องกันและบรรเทาสาธารณภัย และกำหนดวิธีการปฏิบัติตามหน้าที่ และขั้นตอนต่างๆ (2) วางระบบการพัฒนาศักยภาพ และการฝึกอบรมบุคลากรด้านการ ป้องกันและบรรเทาสาธารณภัย (3) จัดทำบัญชีผู้เชี่ยวชาญเฉพาะด้าน ต่างๆ หรือเจ้าหน้าที่จากหน่วยงาน และองค์กรที่เกี่ยวข้อง (4) การเสริมสร้างศักยภาพชุมชนด้าน การป้องกันและบรรเทาสาธารณภัย โดยการฝึกอบรมประชาชน	- สำนักงานปลัด (ผู้รับผิดชอบหลัก) - กำนัน/ผู้ใหญ่บ้าน/ผู้นำชุมชน - สมาชิกสภา อบต.ลำภูรา
2.3 ด้านเครื่องจักรกล ยานพาหนะ วัสดุอุปกรณ์ เครื่องมือเครื่องใช้ และพลังงาน	(1) จัดเตรียมเครื่องจักรกล ยานพาหนะ เครื่องมือ วัสดุอุปกรณ์ที่ จำเป็นให้พร้อม ใช้งานได้ทันที (2) จัดทำบัญชีเครื่องจักรกล ยานพาหนะ เครื่องมือ วัสดุอุปกรณ์ ของหน่วยงานภาคีเครือข่ายทุกภาค ส่วน (3) พัฒนาเครื่องจักรกล เครื่องมือ วัสดุ อุปกรณ์ด้านสาธารณภัยให้ ทันสมัย (4) จัดหาเครื่องมือและอุปกรณ์ที่ จำเป็นพื้นฐานสำหรับชุมชน	- สำนักงานปลัด (ผู้รับผิดชอบหลัก) - กองช่าง - กำนัน/ผู้ใหญ่บ้าน/ผู้นำชุมชน - สมาชิกสภา อบต.ลำภูรา

หลักการปฏิบัติ	แนวทางปฏิบัติ	ผู้รับผิดชอบ
	(5) จัดเตรียมระบบเตือนภัย (6) จัดหาน้ำมันเชื้อเพลิงสำรอง/ แหล่งพลังงานสำรอง	
2.4 ด้านการเตรียมรับสถานการณ์	(1) จัดประชุมหน่วยงานที่เกี่ยวข้อง กับการป้องกันและบรรเทา สาธารณภัย เช่น สถานพยาบาล ไฟฟ้า ประปา ผู้นำชุมชน ฯลฯ (2) มอบหมายภารกิจ ความ รับผิดชอบให้แก่หน่วยงานนั้น (3) กำหนดผู้ประสานงานที่สามารถ ติดต่อได้ตลอดเวลาของแต่ละ หน่วยงาน	- สำนักงานปลัด

บทที่ 5

การปฏิบัติในภาวะฉุกเฉิน

5.1 วัตถุประสงค์

5.1.1 เพื่อดำเนินการระงับภัยที่เกิดขึ้นให้ยุติลงโดยเร็ว หรือลดความรุนแรงของภัยที่เกิดขึ้น โดยการประสานความร่วมมือจากทุกภาคส่วน

5.1.2 เพื่อรักษาชีวิต ทรัพย์สิน และสภาวะแวดล้อมที่ได้รับผลกระทบจากการเกิดภัยพิบัติให้สูญเสียน้อยที่สุด

5.2 การปฏิบัติเมื่อเกิดสาธารณภัย

คณะกรรมการป้องกันและบรรเทาสาธารณภัยหมู่บ้าน/ชุมชน กองอำนวยการป้องกันและบรรเทาสาธารณภัยองค์การบริหารส่วนตำบลลำภูรา หรือกองอำนวยการป้องกันและบรรเทาสาธารณภัยอำเภอ ห้วยยอด และหน่วยงานที่เกี่ยวข้อง ดำเนินการตามขั้นตอนและวิธีปฏิบัติ ดังนี้

5.2.1 กรณีเมื่อเกิดสาธารณภัย ระดับหมู่บ้าน/ชุมชน

หลักการปฏิบัติ	แนวทางปฏิบัติ	ผู้รับผิดชอบ
1 การแจ้งเหตุ	ประชาชน/อาสาสมัคร/คณะกรรมการฯ ฝ่ายแจ้งเตือนภัย แจ้งเหตุให้ประธานคณะกรรมการป้องกันและบรรเทาสาธารณภัยหมู่บ้าน และผู้อำนวยการท้องถิ่น/ผู้ที่ผู้อำนวยการท้องถิ่นมอบหมายทราบโดยทางโทรศัพท์ - โทรศัพท์สายด่วน	- คณะกรรมการป้องกันและบรรเทาสาธารณภัยหมู่บ้าน ฝ่ายแจ้งเตือนภัย (ผู้รับผิดชอบหลัก) - กำนัน/ผู้ใหญ่บ้าน - สมาชิกสภา อบต. - อปพร./อาสาสมัครต่างๆ
2 การระงับเหตุ	คณะกรรมการป้องกันและบรรเทาสาธารณภัยหมู่บ้าน สมาชิกสภา อบต. อปพร./ อาสาสมัครต่างๆ เข้าระงับเหตุ ตามแผนป้องกันและบรรเทาสาธารณภัยชุมชน	- คณะกรรมการป้องกันและบรรเทาสาธารณภัยหมู่บ้าน (ผู้รับผิดชอบหลัก) - สมาชิกสภา อบต. - กำนัน/ผู้ใหญ่บ้าน - อปพร./ อาสาสมัครต่างๆ
3 การประสานหน่วยงานต่างๆ	<ul style="list-style-type: none"> • กรณีมีผู้บาดเจ็บให้ประสานสถานพยาบาลในพื้นที่/ข้างเคียง - โทรศัพท์สายด่วน • กรณีเกินศักยภาพของหมู่บ้านในการระงับภัย ให้ประธานคณะกรรมการป้องกันและบรรเทาสาธารณภัยหมู่บ้านรายงานต่อ 	- คณะกรรมการป้องกันและบรรเทาสาธารณภัยหมู่บ้าน ฝ่ายสื่อสารประชาสัมพันธ์ (ผู้รับผิดชอบหลัก) - สมาชิกสภา อบต. - กำนัน/ผู้ใหญ่บ้าน - อปพร./อาสาสมัครต่างๆ

หลักการปฏิบัติ	แนวทางปฏิบัติ	ผู้รับผิดชอบ
	ผู้อำนวยการท้องถิ่น เพื่อขอความช่วยเหลือ	

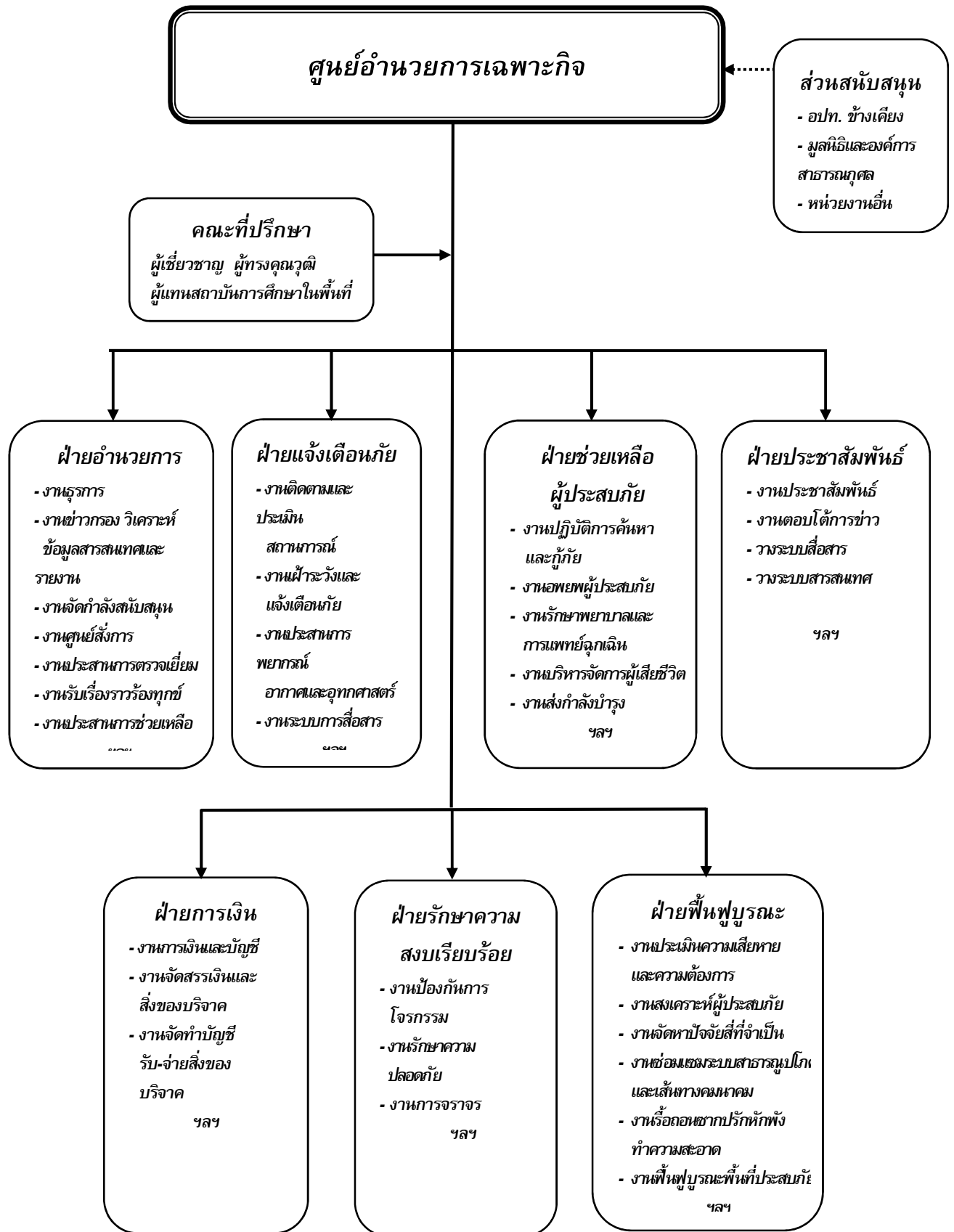
5.2.2 กรณีสาธารณภัยรุนแรงเกินกว่าระดับหมู่บ้าน/ชุมชนจะควบคุมได้

หลักการปฏิบัติ	แนวทางปฏิบัติ	ผู้รับผิดชอบ
1 การจัดตั้งศูนย์อำนวยการเฉพาะกิจฯ	ผู้อำนวยการท้องถิ่นออกคำสั่งตั้งศูนย์อำนวยการเฉพาะกิจฯ (ตามแผนภูมิที่ 5.1)	<ul style="list-style-type: none"> - สำนักงานปลัด (ผู้รับผิดชอบหลัก) - สมาชิกสภา อบต. - กำนัน/ผู้ใหญ่บ้าน - ผู้นำคณะกรรมการป้องกันและบรรเทาสาธารณภัยหมู่บ้าน
2 การเฝ้าระวัง ติดตาม และรับแจ้งเหตุ 24 ชั่วโมง	<ul style="list-style-type: none"> - จัดเวรเฝ้าระวัง ติดตามสถานการณ์ 	<ul style="list-style-type: none"> - สำนักงานปลัด (ผู้รับผิดชอบหลัก) - คณะกรรมการป้องกันและบรรเทาสาธารณภัยหมู่บ้าน - กำนัน/ผู้ใหญ่บ้าน - สมาชิกสภา อบต. - อปพร./อาสาสมัครต่างๆ
3 แจ้งข่าวเตือนภัย	<ul style="list-style-type: none"> - แจ้งผู้ประสานงานของหน่วยงานที่เกี่ยวข้องทราบ - แจ้งผ่านทางสื่อต่างๆ - ออกประชาสัมพันธ์เสียงตามสาย 	<ul style="list-style-type: none"> - สำนักงานปลัด
4 การระงับเหตุ	ผู้อำนวยการท้องถิ่นเข้าพื้นที่ และตั้งศูนย์บัญชาการเหตุการณ์ในที่เกิดเหตุ เพื่อเป็นจุดสั่งการ พร้อมจัดบุคลากร เครื่องมือ เครื่องใช้อุปกรณ์ และยานพาหนะในการระงับเหตุ	<ul style="list-style-type: none"> - ผู้อำนวยการท้องถิ่น (ผู้รับผิดชอบหลัก) - ปลัด อบต.
5 การช่วยเหลือผู้ประสบภัย	<ul style="list-style-type: none"> - ปฏิบัติการค้นหา และช่วยเหลือผู้ประสบภัย - ปฐมพยาบาลผู้ประสบภัย เจ็บป่วยเพื่อส่งไปรักษาตัวในโรงพยาบาลต่อไป - จัดหาปัจจัยสี่ให้แก่ผู้ประสบภัย - ให้การสงเคราะห์ผู้ประสบภัย 	<ul style="list-style-type: none"> - ผู้อำนวยการท้องถิ่น/ ผู้บัญชาการเหตุการณ์ (ผู้รับผิดชอบหลัก) - ศูนย์บัญชาการเหตุการณ์
6 การรายงานสถานการณ์	จัดเตรียมเจ้าหน้าที่เพื่อรายงานสถานการณ์ให้กองอำนวยการป้องกันและบรรเทาสาธารณภัยอำเภอ และ	<ul style="list-style-type: none"> - ผู้อำนวยการท้องถิ่น/ผู้บัญชาการเหตุการณ์ (ผู้รับผิดชอบหลัก) - เจ้าหน้าที่ข้อมูล/ประชาสัมพันธ์

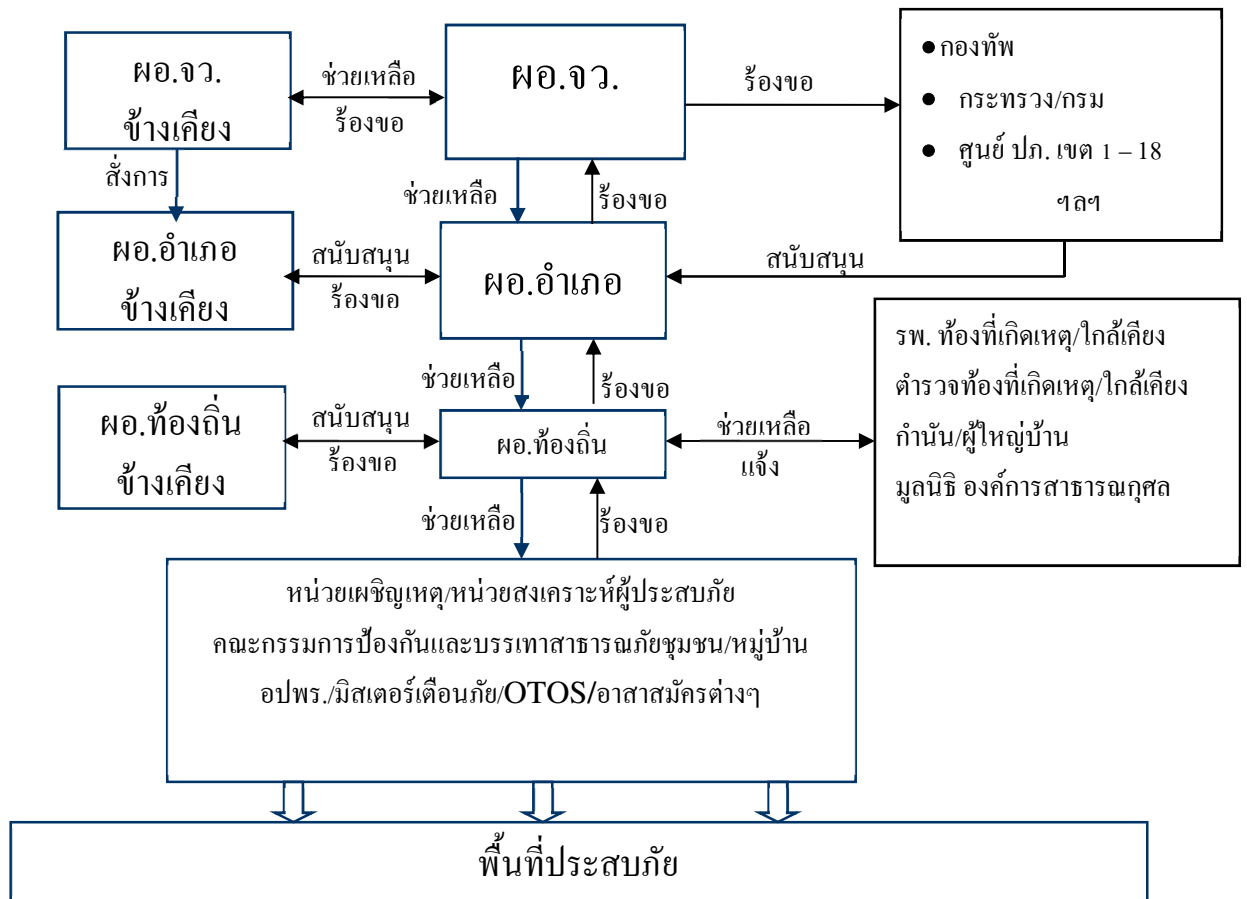
หลักการปฏิบัติ	แนวทางปฏิบัติ	ผู้รับผิดชอบ
	กองอำนาจการป้องกันและบรรเทาสาธารณภัยจังหวัดทราบ จนกระทั่งสถานการณ์ภัยสิ้นสุด	
7 การประสานงานกับหน่วยงานต่างๆ	กรณีต้องขอรับการสนับสนุนจากกองอำนาจการป้องกันและบรรเทาสาธารณภัย อปท. ช้างเคียง/ส่วนราชการต่างๆ ในพื้นที่/องค์การสาธารณกุศล ภาคเอกชน หรือกองอำนาจการป้องกันและบรรเทาสาธารณภัยระดับเหนือขึ้นไป - โทรศัพท์สายด่วน (รายละเอียดตามบทที่ 8)	- ผู้อำนวยการท้องถิ่น/ ผู้บัญชาการเหตุการณ์ (ผู้รับผิดชอบหลัก) - เจ้าหน้าที่ประสานงาน
8 การอพยพ	- เมื่อสถานการณ์เลวร้ายและจำเป็นต้องอพยพ ให้ดำเนินการอพยพเคลื่อนย้ายอย่างเป็นระบบ (รายละเอียดตามบทที่ 6)	- ผู้อำนวยการท้องถิ่น/ ผู้บัญชาการเหตุการณ์ (ผู้รับผิดชอบหลัก) - ศูนย์บัญชาการเหตุการณ์

5.2.3 กรณีสาธารณภัยรุนแรงเกินกว่าระดับท้องถิ่นจะควบคุมได้

หลักการปฏิบัติ	แนวทางปฏิบัติ	ผู้รับผิดชอบ
การส่งต่อการควบคุมสถานการณ์	กรณีสถานการณ์รุนแรงเกินกว่าศักยภาพของท้องถิ่นจะรับสถานการณ์ได้ ให้รายงานต่อผู้อำนวยการอำเภอ เพื่อส่งมอบการควบคุมสถานการณ์ต่อไป	- ผู้อำนวยการท้องถิ่น/ผู้บัญชาการเหตุการณ์ (ผู้รับผิดชอบหลัก) - ศูนย์บัญชาการเหตุการณ์



แผนภูมิที่ 5.1 โครงสร้างศูนย์อำนวยการเฉพาะกิจ



แผนภูมิที่ 5.2 การปฏิบัติการสาธารณภัย

5.3 การจัดตั้งศูนย์บัญชาการเหตุการณ์ ณ พื้นที่เกิดภัย

เมื่อหน่วยเผชิญเหตุเข้าพื้นที่เกิดภัย ให้จัดตั้งศูนย์บัญชาการเหตุการณ์เพื่อตอบโต้เหตุฉุกเฉินตามภารกิจหลัก (Functional Responsibility) ณ พื้นที่ปลอดภัย ประกอบด้วยฝ่ายหลัก 5 ฝ่าย มีหน้าที่ตามความรับผิดชอบดังนี้

1. **ผู้บัญชาการเหตุการณ์** (Incident Commander: IC) มีหน้าที่รับผิดชอบในการบริหารจัดการการตอบโต้สถานการณ์ฉุกเฉิน หัวหน้าหน่วยที่มาถึงที่เกิดเหตุหน่วยแรกจะทำหน้าที่เป็นผู้บัญชาการเหตุการณ์ จนกว่าจะได้รับการแทนที่ หรือมีการถ่ายโอนอำนาจการบัญชาการ โดยผู้บัญชาการเหตุการณ์อาจแต่งตั้งผู้แทนมารับผิดชอบภารกิจเฉพาะอย่างเพื่อช่วยเหลือการบริหารจัดการในสถานการณ์ฉุกเฉิน ได้แก่

1) **เจ้าหน้าที่ข้อมูล/ประชาสัมพันธ์** (Public Information Officer : PIO) เป็นศูนย์กลางในการแจกจ่ายข้อมูลข่าวสารแก่สื่อมวลชนและหน่วยงานอื่นๆ โดยจะรวบรวมข้อมูลการเกิดเหตุทั้งสาเหตุการเกิดภัย ความเสียหายที่เกิดขึ้น การช่วยเหลือที่ดำเนินการไปแล้ว และสิ่งที่กำลังจะดำเนินการต่อไป เพื่อรายงานผู้บังคับบัญชา และเผยแพร่ประชาสัมพันธ์สู่ประชาชนได้รับทราบสถานการณ์ที่มีความเป็นปัจจุบัน

2) **เจ้าหน้าที่ด้านความปลอดภัย** (The Safety Officer :SO) มีหน้าที่รับผิดชอบติดตามและรักษาด้านความปลอดภัยแก่เจ้าหน้าที่

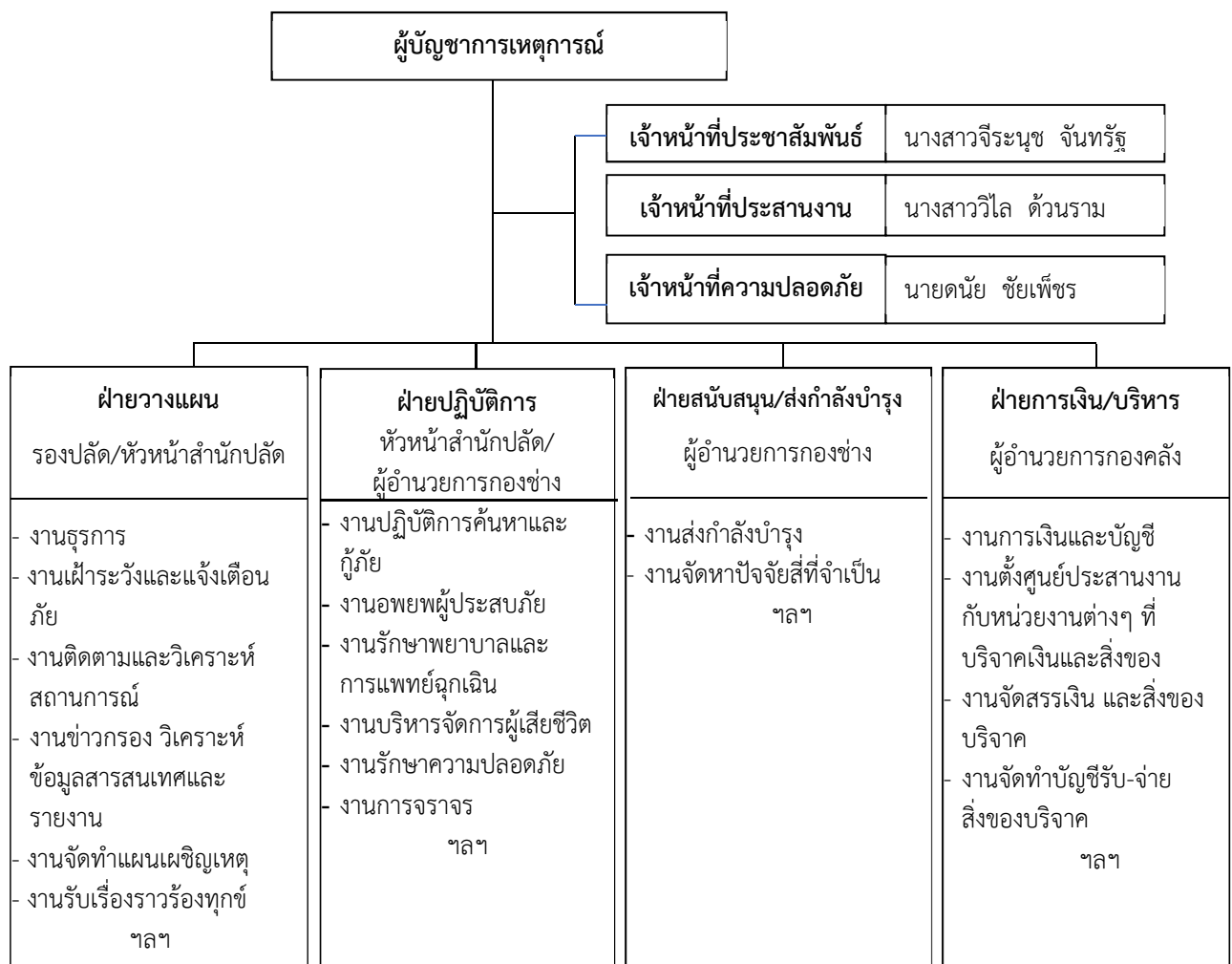
3) **เจ้าหน้าที่ประสานงาน** (The Liaison Officer: LO) เป็นศูนย์กลางการติดต่อสื่อสารสำหรับเจ้าหน้าที่จากหน่วยงานที่ให้ความช่วยเหลือ ตลอดจนประสานงานกับหน่วยงานอื่นๆ ที่เกี่ยวข้องกัเหตุการณ์ทั้งหมด

2. ฝ่ายปฏิบัติการ (Operations Section) มีหน้าที่ความรับผิดชอบในการอำนวยความสะดวกและประสานการปฏิบัติทางยุทธวิธีซึ่งจะดำเนินการตามที่ได้ระบุไว้ในแผนปฏิบัติการที่ฝ่ายวางแผนจัดทำขึ้น รวมทั้งมีหน้าที่ดูแลความปลอดภัยของเจ้าหน้าที่ค้นหาและกู้ภัย รวมทั้งรายงานสถานการณ์ให้ผู้บัญชาการเหตุการณ์ทราบ

3. ฝ่ายวางแผน (Planning Section) มีหน้าที่ในการรวบรวม และประเมินสถานการณ์ จัดทำรายงานสถานการณ์ และวิเคราะห์สถานะของทรัพยากรที่มีอยู่ขณะนั้น แล้วจัดทำแผนเผชิญเหตุ (Incident Action Plan : IAP) ที่เกิดขึ้น และเอกสารอื่นๆที่ได้รับมอบหมาย

4. ฝ่ายสนับสนุน/ส่งกำลังบำรุง (Logistics Section) มีหน้าที่คอยดูแลให้การสนับสนุนแก่เจ้าหน้าที่ โดยจัดหาสิ่งอำนวยความสะดวก การบริการ และวัสดุต่างๆ รวมถึงบุคลากร ที่สามารถใช้เครื่องมืออุปกรณ์ ยานพาหนะเหล่านั้นเมื่อได้รับการร้องขอจากฝ่ายปฏิบัติการหรือตามแผนปฏิบัติการที่วางแผนกำหนดไว้

5. ฝ่ายการเงิน/การบริหาร (Finance/Administration Section) มีหน้าที่ความรับผิดชอบในการตรวจสอบค่าใช้จ่ายคิดคำนวณหาต้นทุนมูลค่าความเสียหาย และการชดเชยความเสียหายตามระเบียบกระทรวงการคลังว่าด้วยเงินทดรองราชการเพื่อช่วยเหลือผู้ประสบภัยในกรณีฉุกเฉิน หรือระเบียบขององค์กรปกครองส่วนท้องถิ่น หรือระเบียบของหน่วยงานที่มีหน้าที่ให้การช่วยเหลือสงเคราะห์และบรรเทาทุกข์



แผนภูมิที่ 5.3 โครงสร้างศูนย์บัญชาการเหตุการณ์

บทที่ 6

การอพยพ

6.1 วัตถุประสงค์

เพื่อเป็นการรักษาความปลอดภัยในชีวิตและทรัพย์สินของประชาชนและของรัฐ และสามารถดำเนินการอพยพเคลื่อนย้ายให้เป็นไปอย่างมีระบบสามารถระงับการแตกตื่นเสียขวัญของประชาชนไปสู่สถานที่ปลอดภัยได้อย่างมีประสิทธิภาพ และเพื่อเป็นการเคลื่อนย้ายส่วนราชการมาอยู่ในเขตปลอดภัยและสามารถให้บริการประชาชนได้

6.2 การปฏิบัติ

6.2.1 การเตรียมการอพยพ

หลักการปฏิบัติ	แนวทางปฏิบัติ	ผู้รับผิดชอบ
1. จัดทำแผนอพยพในพื้นที่เสี่ยงจากสาธารณภัย	ประชุมผู้ที่เกี่ยวข้อง	<ul style="list-style-type: none"> - สำนักงานปลัด (ผู้รับผิดชอบหลัก) - กองช่าง - กำนัน/ผู้ใหญ่บ้าน - สมาชิกสภา อบต.
2. เตรียมการเกี่ยวกับการอพยพ	<p>ประชุมและสำรวจสถานที่</p> <ul style="list-style-type: none"> - สถานที่ปลอดภัยสำหรับการอพยพประชาชนและสัตว์เลี้ยง - เส้นทางหลัก และสำรองสำหรับอพยพ - ป้ายแสดงสัญญาณเตือนภัยป้ายบอกเส้นทางอพยพทั้งเส้นทางหลักและเส้นทางรอง - จัดเตรียม เครื่องมือ อุปกรณ์ ยานพาหนะ ที่จำเป็นต่อการอพยพ - จัดลำดับความสำคัญของการอพยพ โดยจัดแบ่งประเภทของบุคคลตามลำดับความสำคัญเร่งด่วน - กำหนดจุดนัดหมายประจำชุมชน และพื้นที่รองรับการอพยพ - จัดทำคู่มือการอพยพจากสาธารณภัยที่สั้น ง่ายต่อการทำความเข้าใจให้ประชาชนได้ศึกษา ฯลฯ 	<ul style="list-style-type: none"> - สำนักงานปลัด (ผู้รับผิดชอบหลัก) - กองช่าง - กำนัน/ผู้ใหญ่บ้าน - สมาชิกสภา อบต. - อปพร.

หลักการปฏิบัติ	แนวทางปฏิบัติ	ผู้รับผิดชอบ
3. จัดเตรียมสรรพกำลังหน่วยปฏิบัติการฉุกเฉิน หรือหน่วยอพยพ	ทบทวนและฝึกซ้อมแผนอย่างสม่ำเสมอ	- สำนักงานปลัด (ผู้รับผิดชอบหลัก) - กำนัน/ผู้ใหญ่บ้าน - สมาชิกสภา อบต.
4. จัดประชุมหรืออบรมให้ความรู้ในการช่วยเหลือตัวเองเมื่ออยู่ในภาวะฉุกเฉิน	ประชุมหรือฝึกอบรม	- สำนักงานปลัด (ผู้รับผิดชอบหลัก) - กำนัน/ผู้ใหญ่บ้าน - สมาชิกสภา อบต. - อปพร.
5. ทบทวนและฝึกซ้อมแผนระบบเตือนภัยและแผนอพยพ ประเมินเพื่อให้สามารถประยุกต์ใช้ต่อไป	ฝึกซ้อมแผนทั้งแบบปฏิบัติการบนโต๊ะ (Table Top Exercise) และแบบปฏิบัติการจริง (Field Training Exercise)	สำนักงานปลัด (ผู้รับผิดชอบหลัก) - กำนัน/ผู้ใหญ่บ้าน - สมาชิกสภา อบต. - อปพร.
6. ตรวจสอบการทำงานระบบสื่อสาร	- ติดต่อกับผู้มีวิทยุสื่อสาร/หรือผู้มีโทรศัพท์มือถือเพื่อเข้าร่วมในการแจ้งเตือนภัย - ฝึกซ้อมแผนอพยพ	- สำนักงานปลัด (ผู้รับผิดชอบหลัก) - กองช่าง - กำนัน/ผู้ใหญ่บ้าน - สมาชิกสภา อบต.
7. แจ้งประชาชนที่อาศัยและทำงานในพื้นที่เสี่ยงภัย ว่ามีความเสี่ยงต่อภัยประเภทใด ในหมู่บ้าน/ชุมชน เช่น อุทกภัย ดินโคลนถล่ม ไฟป่า เป็นต้น	การประชุมหมู่บ้าน/ชุมชน	- สำนักงานปลัด (ผู้รับผิดชอบหลัก) - กำนัน/ผู้ใหญ่บ้าน - สมาชิกสภา อบต.

6.2.2 การจัดระเบียบสถานที่อพยพและการรักษาความปลอดภัย

หลักการปฏิบัติ	แนวทางปฏิบัติ	ผู้รับผิดชอบ
1. การจัดเตรียมสถานที่ปลอดภัย	- จัดเตรียมพื้นที่ให้เหมาะสมกับจำนวนผู้อพยพ และสัตว์เลี้ยง - จัดเตรียมและดูแลความสะอาดของห้องน้ำ อาหาร น้ำดื่ม และสิ่งแวดล้อมให้ถูกสุขลักษณะ - จัดเตรียมระบบสาธารณสุขโปกพื้นฐาน - จัดระเบียบพื้นที่อพยพ โดยแบ่งพื้นที่ให้เป็นสัดส่วน เป็นกลุ่มครอบครัวหรือกลุ่มชุมชน	- สำนักงานปลัด (ผู้รับผิดชอบหลัก) - กองช่าง - กำนัน/ผู้ใหญ่บ้าน - คณะกรรมการป้องกันและบรรเทาสาธารณภัยหมู่บ้าน - สมาชิกสภา อบต. - อปพร./ อสม./ อาสาสมัครต่างๆ ฯลฯ

หลักการปฏิบัติ	แนวทางปฏิบัติ	ผู้รับผิดชอบ
	<ul style="list-style-type: none"> - จัดทำแบบฟอร์มลงทะเบียนผู้อพยพ เพื่อเป็นการตรวจสอบจำนวนผู้อพยพ - จัดหาสถานที่ปลอดภัยแห่งอื่นไว้รองรับในกรณีพื้นที่ไม่เพียงพอ 	
2. การรักษาความปลอดภัย	จัดระเบียบเวรยามทั้งในสถานที่อพยพ และบ้านเรือนของผู้อพยพ	<ul style="list-style-type: none"> - สำนักงานปลัด (ผู้รับผิดชอบหลัก) - สมาชิกสภา อบต. - กำนัน/ผู้ใหญ่บ้าน - คณะกรรมการป้องกันและบรรเทาสาธารณภัยหมู่บ้าน - อปพร./ อาสาสมัครต่างๆ

6.2.3 การดำเนินการอพยพขณะเกิดภัย

หลักการปฏิบัติ	แนวทางปฏิบัติ	ผู้รับผิดชอบ
1. เรียกประชุมกองอำนาจการป้องกันและบรรเทาสาธารณภัยหมู่บ้าน เมื่อได้รับข้อมูลแจ้งเตือนจาก อำเภอ/หมู่บ้าน /ข้อมูลเครื่องวัดปริมาณน้ำฝน/ มีสเตอร์เตือนภัย	เรียกประชุมกองอำนาจการป้องกันและบรรเทาสาธารณภัยองค์การบริหารส่วนตำบลลำภูรา	<ul style="list-style-type: none"> - ผู้อำนวยการท้องถิ่น (ผู้รับผิดชอบหลัก) - ฝ่ายอำนาจการ
2. เตรียมความพร้อม/เตรียมพร้อมระบบเตือนภัยทั้งหมด (สัญญาณเตือนภัย วิทยุสื่อสาร (walkie-talkie) โทรศัพท์มือถือ หรือระบบเตือนภัยที่มีอยู่ในท้องถิ่น	เตรียมและตรวจสอบอุปกรณ์	- ฝ่ายสื่อสาร
3. ติดตามสถานการณ์จากทางราชการ สื่อมวลชน และอาสาสมัครเตือนภัย	สั่งการในระหว่างการประชุมกองอำนาจการป้องกันและบรรเทาสาธารณภัยองค์การบริหารส่วนตำบลลำภูรา	- ฝ่ายป้องกันและปฏิบัติการ

หลักการปฏิบัติ	แนวทางปฏิบัติ	ผู้รับผิดชอบ
4. ตรวจสอบข้อมูลที่เป็นในพื้นที่ที่ประสบภัย	<ul style="list-style-type: none"> - บัญชีรายชื่อผู้อพยพ - บัญชีจำนวน และชนิดของสัตว์เลี้ยงที่จะอพยพ - ยานพาหนะ - อาหารที่สำรองไว้สำหรับคนและสัตว์เลี้ยง 	<ul style="list-style-type: none"> - ฝ่ายป้องกันและปฏิบัติการ (ผู้รับผิดชอบหลัก) - ฝ่ายฟื้นฟูบูรณะ
5. ตรวจสอบระบบเครือข่ายการเตือนภัย	ตรวจสอบสัญญาณวิทยุสื่อสาร	- ฝ่ายป้องกันและปฏิบัติการ
6. จัดเตรียมสถานที่ปลอดภัยรองรับผู้อพยพและสัตว์เลี้ยง	ประสานกับผู้ดูแลสถานที่	- ฝ่ายป้องกันและปฏิบัติการ
เมื่อสถานการณ์เลวร้ายและจำเป็นต้องอพยพ		
1. ออกประกาศเตือนภัยเพื่ออพยพ	ฝ่ายเฝ้าระวังและแจ้งเตือนภัยและฝ่ายสื่อสารของคณะกรรมการป้องกันและบรรเทาสาธารณภัยหมู่บ้านออกประกาศเตือนภัยเพื่ออพยพ ให้สัญญาณเตือนภัยและประกาศอพยพ เช่น เสียงตามสายวิทยุ หอกระจายข่าว โทรโข่งนกหวีด หรือสัญญาณเสียง/สัญลักษณ์ต่างๆ ที่กำหนดให้เป็นสัญญาณเตือนภัยประจำหมู่บ้าน	- ฝ่ายป้องกันและปฏิบัติการ
2. ส่งฝ่ายอพยพไปยังจุดนัดหมาย/จุดรวมพล เพื่อรับผู้อพยพหรือตามบ้านที่มีผู้ป่วย คนชรา เด็ก และสัตว์เลี้ยง	สั่งการในระหว่างการประชุมกองอำนวยการป้องกันและบรรเทาสาธารณภัยองค์การบริหารส่วนตำบลลำภูรา	- ฝ่ายป้องกันและปฏิบัติการ
3. การดูแลความปลอดภัยบ้านเรือนผู้อพยพ	จัดเวรออกตรวจตราความเรียบร้อยในพื้นที่ประสบภัย	- ฝ่ายป้องกันและปฏิบัติการ

6.2.4 การดำเนินการอพยพเมื่อภัยสิ้นสุด

หลักการปฏิบัติ	แนวทางปฏิบัติ	ผู้รับผิดชอบ
1. ตรวจสอบพื้นที่ประสบภัย	สำรวจความเสียหายของพื้นที่ประสบภัย รวมทั้งบ้านเรือนของผู้เสียหาย	- ฝ่ายฟื้นฟูบูรณะ
2. ตรวจสอบสภาพถนนที่ใช้เป็นเส้นทางอพยพ	ตรวจสอบสภาพถนนและยานพาหนะ	- ฝ่ายป้องกันและปฏิบัติการ
3. แจ้งแนวทางการอพยพกลับให้ประชาชนได้รับทราบ	ประชุมผู้เกี่ยวข้อง	- ฝ่ายป้องกันและปฏิบัติการ
4. ตรวจสอบความพร้อมของประชาชนในการอพยพกลับ	จัดการประชุมที่สถานที่ที่ผู้อพยพพักอาศัย	- ฝ่ายป้องกันและปฏิบัติการ
5. ดำเนินการอพยพประชาชนกลับบ้านเรือน	ชี้แจงในที่ประชุมและดำเนินการอพยพประชาชนกลับ	- ฝ่ายป้องกันและปฏิบัติการ

บทที่ 7

การปฏิบัติหลังเกิดภัย

7.1 วัตถุประสงค์

เพื่อให้การสงเคราะห์ช่วยเหลือผู้ประสบภัยในเบื้องต้นได้อย่างรวดเร็ว ท่วงถึง และต่อเนื่อง ตลอดจนการฟื้นฟูบูรณะสภาพพื้นที่ที่ประสบภัยให้กลับสู่สภาพปกติโดยเร็ว

7.2 หลักการปฏิบัติ

การฟื้นฟูบูรณะในเขตพื้นที่ขององค์การบริหารส่วนตำบลลำภูรา เป็นหน้าที่ความรับผิดชอบของกองอำนวยการป้องกันและบรรเทาสาธารณภัยขององค์การบริหารส่วนตำบลลำภูรา โดยการนำทรัพยากรที่มีอยู่ทั้งกำลังคน ทรัพย์สิน เครื่องมือเครื่องใช้ของทุกภาคส่วนเข้าร่วมในการฟื้นฟูบูรณะ ดังนี้

7.2.1 จัดให้มีการรักษาพยาบาลแก่ผู้ประสบภัยในเบื้องต้น ถ้าหากผู้ประสบภัยมีอาการหนักให้ส่งต่อโรงพยาบาลอำเภอและจังหวัดต่อไป

7.2.2 จัดที่พักอาศัยชั่วคราว และระบบสุขาภิบาลแก่ผู้ประสบภัยในกรณีที่ต้องอพยพจากพื้นที่อันตราย

7.2.3 ให้มีการประสานงานระหว่างหน่วยงานของรัฐ และองค์กรภาคเอกชนในการสงเคราะห์ผู้ประสบภัยให้เป็นไปอย่างมีระบบ รวดเร็ว ท่วงถึง และหลีกเลี่ยงความซ้ำซ้อนในการสงเคราะห์ผู้ประสบภัย โดยจัดทำบัญชีรายชื่อผู้ประสบภัยไว้เป็นหลักฐานเพื่อการสงเคราะห์ผู้ประสบภัย เพื่อให้สามารถดำรงชีวิตได้ตามปกติ โดยเฉพาะในกรณีที่ผู้เป็นหัวหน้าครอบครัวประสบภัยจนเสียชีวิตหรือไม่สามารถประกอบอาชีพต่อไปได้ เช่น การจัดหาอาชีพให้แก่บุคคลในครอบครัว เป็นต้น

7.2.4 ให้รถถอนซากปรักหักพัง และซ่อมแซมสิ่งสาธารณูปโภค โครงสร้างพื้นฐาน และอาคารบ้านเรือนของผู้ประสบภัย เพื่อให้สามารถประกอบอาชีพต่อไป

7.2.5 สำรวจความเสียหายที่เกิดขึ้น

7.2.6 จัดทำบัญชีรายชื่อผู้ประสบภัยและทรัพย์สินที่เสียหาย พร้อมทั้งออกหนังสือรับรองให้ผู้ประสบภัย

7.2.7 ประสานหน่วยงานของรัฐในการออกเอกสารราชการฉบับใหม่ให้แก่ผู้ประสบภัยทดแทนฉบับเดิมที่สูญหายหรือเสียหายเนื่องจากสาธารณภัยที่เกิดขึ้น

7.2.8 ประชาสัมพันธ์เพื่อเสริมสร้างขวัญและกำลังใจของประชาชนให้กลับคืนสู่สภาพปกติโดยเร็ว

7.3 การปฏิบัติ

การจัดการหลังเกิดภัยเป็นการฟื้นฟูบูรณะภายหลังที่ภัยได้ยุติลงหรือผ่านพ้นไปแล้ว เป็นการดำเนินการทั้งปวงเพื่อช่วยเหลือผู้ประสบภัย ซ่อมแซมสิ่งที่ชำรุดเสียหายให้กลับคืนสู่สภาพเดิม เป็นหน้าที่ความรับผิดชอบของกองอำนวยการป้องกันและบรรเทาสาธารณภัยทุกระดับ เพื่อเป็นการสงเคราะห์ช่วยเหลือประชาชนผู้ประสบภัยให้สามารถดำรงชีวิตได้ตามปกติ และเป็นการฟื้นฟูบูรณะพื้นที่ที่ประสบภัยให้กลับคืนสู่สภาพเดิมโดยเร็ว โดยมีหลักการปฏิบัติ ดังนี้

7.3.1. การฟื้นฟูผู้ประสบภัย

หลักการปฏิบัติ	แนวทางปฏิบัติ	ผู้รับผิดชอบ
1. การจัดทำแผนฟื้นฟูผู้ประสบภัย	<ul style="list-style-type: none"> - ประชุมหน่วยงานที่เกี่ยวข้องเพื่อจัดทำแผนฟื้นฟูผู้ประสบภัยต่างๆ เช่น อาชีพ สุขภาพ อนามัย และจิตใจของผู้ประสบภัย 	<ul style="list-style-type: none"> - สำนักงานปลัด (ผู้รับผิดชอบหลัก) - กองคลัง - กองช่าง - สมาชิกสภา อบต. - กำนัน/ผู้ใหญ่บ้าน - ผู้นำคณะกรรมการป้องกันและบรรเทาสาธารณภัยหมู่บ้าน - โรงพยาบาลส่งเสริมสุขภาพตำบล - พัฒนาชุมชนอำเภอ
2. การจัดตั้งหน่วยบรรเทาทุกข์	<ul style="list-style-type: none"> - ปฐมพยาบาลผู้บาดเจ็บและผู้ป่วย - ขนย้ายผู้ประสบภัยและทรัพย์สินไปยังที่ปลอดภัย - เลี้ยงดูผู้ประสบภัยที่ไม่สามารถช่วยตัวเองได้ในระยะแรก - รักษาความสงบเรียบร้อยและความปลอดภัยแก่บุคคลและสถานที่ 	<ul style="list-style-type: none"> - สำนักงานปลัด (ผู้รับผิดชอบหลัก) - กำนัน/ผู้ใหญ่บ้าน - สมาชิกสภา อบต. - ผู้นำคณะกรรมการป้องกันและบรรเทาสาธารณภัยหมู่บ้าน - โรงพยาบาลส่งเสริมสุขภาพตำบล - อปพร./ อาสาสมัครต่างๆ
3. การให้ความช่วยเหลือและฟื้นฟู	<ol style="list-style-type: none"> (1) ตั้งคณะกรรมการสำรวจความเสียหาย เพื่อจัดทำบัญชีรายชื่อผู้ประสบภัยและทรัพย์สินที่เสียหาย (2) สงเคราะห์ผู้ประสบภัยตามบัญชีที่สำรวจ (3) ดำเนินการช่วยเหลือซ่อมแซมที่พักอาศัย สิ่งสาธารณูปโภคและเส้นทางคมนาคมให้พอใช้การได้ในเบื้องต้น (4) ประชาสัมพันธ์เพื่อเสริมสร้างขวัญและกำลังใจของประชาชน (5) รักษาพยาบาลผู้เจ็บป่วย และจัดบริการด้านสาธารณสุขแก่ผู้ประสบภัย (6) ป้องกันโรคระบาดทั้งคนและสัตว์ 	<ul style="list-style-type: none"> - สำนักงานปลัด (ผู้รับผิดชอบหลัก) - กองคลัง - กองช่าง - กำนัน/ผู้ใหญ่บ้าน - สมาชิกสภา อบต. - ผู้นำคณะกรรมการป้องกันและบรรเทาสาธารณภัยหมู่บ้าน - โรงพยาบาลส่งเสริมสุขภาพตำบล

หลักการปฏิบัติ	แนวทางปฏิบัติ	ผู้รับผิดชอบ
4 การจัดตั้งหน่วยควบคุมความปลอดภัย	<ul style="list-style-type: none"> - รื้อถอนหรือทำลายสิ่งปรักหักพัง - ทำลายล้างวัตถุระเบิด - ล้างสารพิษตกค้างต่างๆ - รักษาความสงบเรียบร้อยและการจราจร 	<ul style="list-style-type: none"> - สำนักงานปลัด (ผู้รับผิดชอบหลัก) - เจ้าหน้าที่ตำรวจ - กำนัน/ผู้ใหญ่บ้าน - สมาชิกสภา อบต. - ผู้นำคณะกรรมการป้องกันและบรรเทาสาธารณภัยหมู่บ้าน - อปพร./ อาสาสมัครต่างๆ

7.3.2 การฟื้นฟูโครงสร้างพื้นฐานและสิ่งสาธารณประโยชน์ต่างๆ

หลักการปฏิบัติ	แนวทางปฏิบัติ	ผู้รับผิดชอบ
1. การจัดทำแผนฟื้นฟู	<ul style="list-style-type: none"> - ประชุมหน่วยงานต่างๆที่เกี่ยวข้องเพื่อจัดทำแผนฟื้นฟูโครงสร้างพื้นฐานและสิ่งสาธารณประโยชน์ต่างๆ 	<ul style="list-style-type: none"> - สำนักงานปลัด (ผู้รับผิดชอบหลัก) - กองช่าง - กำนัน/ผู้ใหญ่บ้าน - สมาชิกสภา อบต. - ผู้นำคณะกรรมการป้องกันและบรรเทาสาธารณภัยหมู่บ้าน - ทางหลวงชนบท - การไฟฟ้าส่วนภูมิภาค - อำเภอห้วยยอด - การประปาส่วนภูมิภาค - อำเภอห้วยยอด
2. การสำรวจความเสียหายจากสาธารณภัย	<ul style="list-style-type: none"> - สำรวจความเสียหายทุกด้านอย่างละเอียด ทั้งระบบสาธารณูปโภคและสิ่งสาธารณประโยชน์ต่างๆ 	<ul style="list-style-type: none"> - สำนักงานปลัด (ผู้รับผิดชอบหลัก) - กองช่าง - กำนัน/ผู้ใหญ่บ้าน - สมาชิกสภา อบต. - ผู้นำคณะกรรมการป้องกันและบรรเทาสาธารณภัยหมู่บ้าน
3. ฟื้นฟูบูรณะโครงสร้างพื้นฐานที่เสียหายในเบื้องต้น	<ul style="list-style-type: none"> - ดำเนินการซ่อมแซมโครงสร้างพื้นฐานที่ได้รับความเสียหายโดยใช้งบประมาณขององค์การบริหารส่วนตำบลลำภูราตามหลักเกณฑ์ว่าด้วยการตั้งงบประมาณเพื่อช่วยเหลือประชาชนตามอำนาจหน้าที่ขององค์การบริหารส่วนจังหวัด เทศบาล และองค์การบริหารส่วนตำบล พ.ศ. 2543 และระเบียบอื่นๆ ที่เกี่ยวข้อง 	<ul style="list-style-type: none"> - สำนักงานปลัด (ผู้รับผิดชอบหลัก) - กองคลัง - กองช่าง - หน่วยงานราชการที่ดูแลรับผิดชอบสิ่งสาธารณประโยชน์ เช่น กรมทางหลวง กรมทางหลวงชนบท วัฒนธรรมจังหวัด - กำนัน/ผู้ใหญ่บ้าน - สมาชิกสภา อบต.

หลักการปฏิบัติ	แนวทางปฏิบัติ	ผู้รับผิดชอบ
	<ul style="list-style-type: none"> - กรณีที่เกินกว่าความสามารถขององค์กรปกครองส่วนท้องถิ่นให้ขอรับการสนับสนุนจากหน่วยงานเหนือขึ้นไปตามลำดับ (คณะกรรมการให้ความช่วยเหลือผู้ประสบภัยพิบัติระดับอำเภอ (ก.ช.ภ.อ.) และคณะกรรมการให้ความช่วยเหลือผู้ประสบภัยพิบัติระดับจังหวัด (ก.ช.ภ.จ.) หรือหน่วยงานที่รับผิดชอบโครงสร้างพื้นฐานนั้น ๆ ดำเนินการฟื้นฟู ซ่อมแซม และบูรณะโครงการที่ได้รับความเสียหาย 	<ul style="list-style-type: none"> - ผู้นำคณะกรรมการป้องกันและบรรเทาสาธารณภัยหมู่บ้าน

7.3.3 การติดตามและประเมินผล

หลักการปฏิบัติ	แนวทางปฏิบัติ	ผู้รับผิดชอบ
เมื่อสถานการณ์ภัยสิ้นสุด	<ul style="list-style-type: none"> - กองอำนวยการป้องกันและบรรเทาสาธารณภัยองค์การบริหารส่วนตำบลลำภูรา ติดตามผลและประเมินผล การดำเนินการป้องกันและบรรเทาสาธารณภัย - ปรับปรุงและทบทวนแผนทุกครั้งที่พบปัญหาและอุปสรรค 	<ul style="list-style-type: none"> - สำนักงานปลัด (ผู้รับผิดชอบหลัก) - กองช่าง - กองคลัง - กำนัน/ผู้ใหญ่บ้าน - สมาชิกสภา อบต. - ผู้นำคณะกรรมการป้องกันและบรรเทาสาธารณภัยหมู่บ้าน - ทางหลวงชนบท - โรงพยาบาลส่งเสริมสุขภาพตำบล - การไฟฟ้าส่วนภูมิภาค อำเภอห้วยยอด - การประปาส่วนภูมิภาค อำเภอห้วยยอด

บทที่ 8

การสื่อสาร

กองอำนวยการป้องกันและบรรเทาสาธารณภัยองค์การบริหารส่วนตำบลลำภูรา เป็นศูนย์กลางการสื่อสารในเขตพื้นที่รับผิดชอบตลอด 24 ชั่วโมง เพื่อให้สามารถติดต่อประสานงาน สั่งการ รายงานการปฏิบัติและสถานการณ์ระหว่างทุกหน่วยงานที่เกี่ยวข้องได้อย่างต่อเนื่อง รวดเร็ว และเชื่อถือได้

หลักการปฏิบัติ

การสื่อสารจัดเป็นกิจกรรมที่สำคัญในการบริหารจัดการสาธารณภัย ให้สามารถประสานดำเนินไปได้อย่างมีประสิทธิภาพ และรวดเร็ว โดยมีหลักการปฏิบัติ ดังนี้

8.1 จัดตั้งระบบสื่อสาร ที่จำเป็นให้ใช้งานได้ตลอด 24 ชั่วโมง อย่างทั่วถึงทุกพื้นที่ ประกอบด้วย

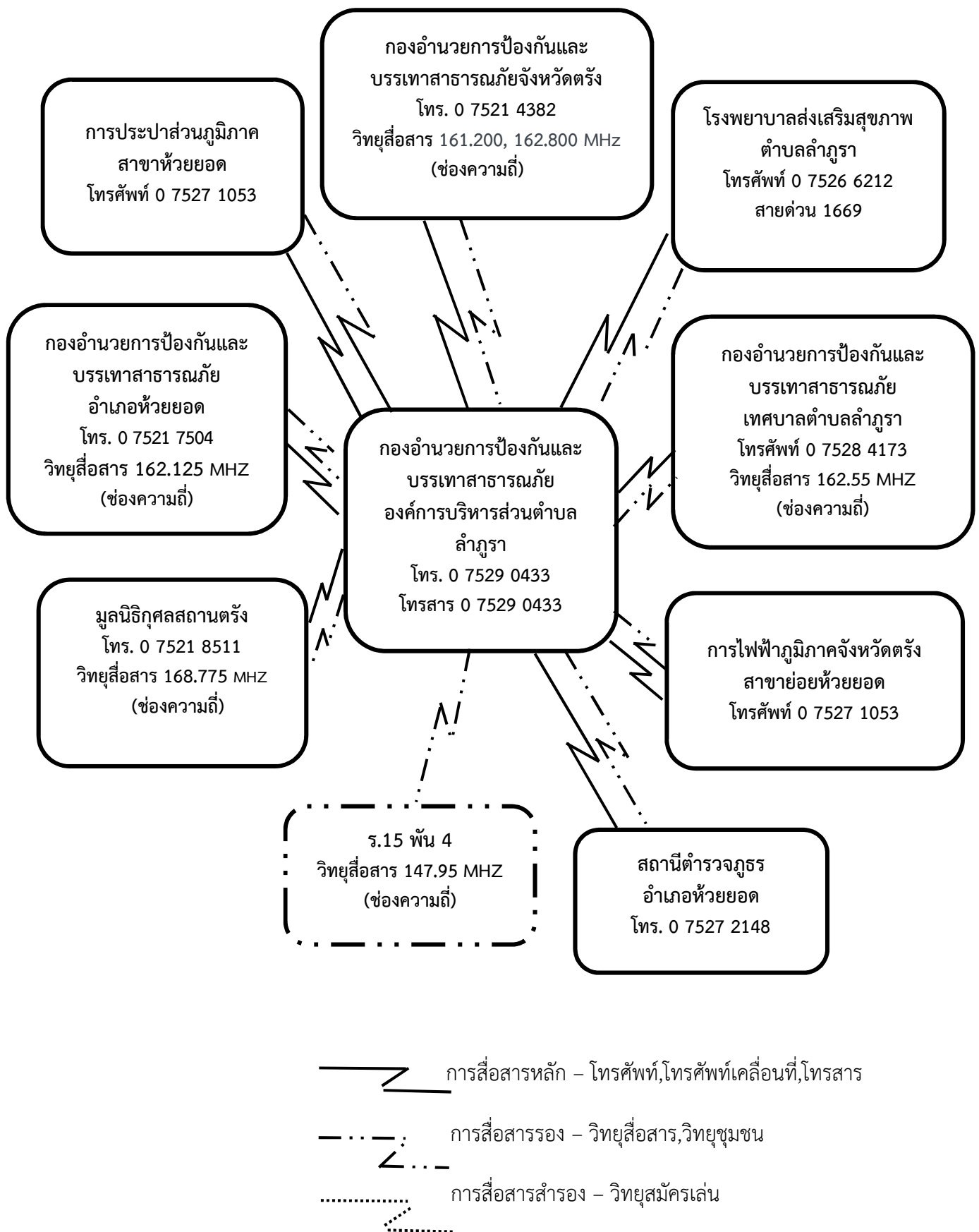
1) **ระบบสื่อสารหลัก** คือ ระบบสื่อสารที่มีใช้งานโดยทั่วไปขององค์กรปกครองส่วนท้องถิ่น และหน่วยงานต่างๆ เป็นช่องทางติดต่อสื่อสารระหว่างหน่วยงานกับหน่วยงาน และระหว่างหน่วยงานกับประชาชน ซึ่งทุกหน่วยงานต้องจัดเตรียมไว้ให้พร้อมใช้ติดต่อสื่อสารได้ตลอดเวลาและเข้าถึงข้อมูลที่จำเป็นในการบริหารจัดการสาธารณภัยอย่างทั่วถึง ได้แก่ ระบบโทรศัพท์พื้นฐาน, โทรศัพท์เคลื่อนที่, โทรสาร

2) **ระบบสื่อสารรอง** คือ ระบบสื่อสารที่มีใช้โดยทั่วไป และใช้งานควบคู่กับระบบสื่อสารหลัก เป็นช่องทางเสริมในการติดต่อสื่อสาร โดยองค์กรปกครองส่วนท้องถิ่น และหน่วยงานที่เกี่ยวข้องจะต้องจัดให้มีระบบการสื่อสารรองให้สามารถติดต่อสื่อสารได้อย่างทั่วถึง ได้แก่ ระบบวิทยุกระจายเสียง, วิทยุชุมชน

3) **ระบบสื่อสารสำรอง** คือ ระบบสื่อสารที่จัดเตรียมสำรองไว้ใช้ทดแทนในกรณีระบบสื่อสารหลักไม่สามารถใช้งานได้ โดยให้องค์กรปกครองส่วนท้องถิ่นร้องขอต่อจังหวัดให้สถาปนาข่ายวิทยุสำรอง ได้แก่ ระบบวิทยุสื่อสารข่ายต่างๆ ทั้งข่ายวิทยุสื่อสารราชการ (Trunk Radio) วิทยุสื่อสารข่ายวิทยุสมัครเล่น และข่ายวิทยุเอกชน

8.2 จัดเตรียมและจัดหาอุปกรณ์ และเครื่องมือสื่อสารให้เพียงพอและใช้งานได้ตลอด 24 ชั่วโมง

8.3 จัดอบรมการใช้อุปกรณ์สื่อสารให้กับบุคลากรที่มีหน้าที่รับผิดชอบ



แผนภูมิที่ 8.1 การสื่อสารกองอำนวยการป้องกันและบรรเทาสาธารณภัยองค์การบริหารส่วนตำบลลำภูรา

บทที่ 9

การประสานการปฏิบัติกับองค์การสาธารณสุข

กองอำนวยการป้องกันและบรรเทาสาธารณภัยองค์การบริหารส่วนตำบลลำภูรา เป็นศูนย์กลางในการประสานการปฏิบัติในเขตรับผิดชอบตลอด 24 ชั่วโมง เพื่อให้สามารถติดต่อประสานงาน สั่งการ รายงานการปฏิบัติ และสถานการณ์ระหว่างทุกหน่วยงานที่เกี่ยวข้องได้อย่างต่อเนื่อง รวดเร็ว และเชื่อถือได้ มีแนวทางปฏิบัติ ดังนี้

9.1 หลักการปฏิบัติ

9.1.1 ก่อนเกิดสาธารณภัย

หลักการปฏิบัติ	แนวทางปฏิบัติ	ผู้รับผิดชอบ
1. จัดทำบัญชีรายชื่อองค์การสาธารณสุข	ตรวจสอบรายชื่อองค์การสาธารณสุขในเขตจังหวัดตรัง	- สำนักงานปลัด (ผู้รับผิดชอบหลัก) - กำนัน/ผู้ใหญ่บ้าน - สมาชิกสภา อบต. - คณะกรรมการป้องกันและบรรเทาสาธารณภัยหมู่บ้าน
2. การเตรียมความพร้อมขององค์การสาธารณสุขในเขตพื้นที่องค์การบริหารส่วนตำบลลำภูรา และพื้นที่ข้างเคียง	องค์การสาธารณสุขในเขตพื้นที่องค์การบริหารส่วนตำบลลำภูรา และพื้นที่ข้างเคียงจัดเจ้าหน้าที่ประสานงานกับกองอำนวยการป้องกันและบรรเทาสาธารณภัยองค์การบริหารส่วนตำบลลำภูรา ตลอด 24 ชั่วโมง พร้อมอุปกรณ์และกำลังคนที่สามารถปฏิบัติภารกิจได้	- ผู้อำนวยการท้องถิ่น - สำนักงานปลัด - องค์การสาธารณสุขในเขตพื้นที่องค์การบริหารส่วนตำบลลำภูรา และพื้นที่ข้างเคียง

9.1.2 ขณะเกิดสาธารณภัย

หลักการปฏิบัติ	แนวทางปฏิบัติ	ผู้รับผิดชอบ
1. กรณีที่ได้รับการประสานจากกองอำนวยการป้องกันและบรรเทาสาธารณภัยองค์การบริหารส่วนตำบลลำภูรา	องค์การสาธารณสุขจัดชุดเคลื่อนที่เร็วออกไปยังที่เกิดเหตุ และให้รายงานตัวกับผู้อำนวยการท้องถิ่นองค์การบริหารส่วนตำบลลำภูรา เพื่อรับมอบภารกิจในการปฏิบัติการ	- ผู้อำนวยการท้องถิ่น (ผู้รับผิดชอบหลัก) - สำนักงานปลัด - องค์การสาธารณสุขในเขตพื้นที่องค์การบริหารส่วนตำบลลำภูรา และพื้นที่ข้างเคียง

หลักการปฏิบัติ	แนวทางปฏิบัติ	ผู้รับผิดชอบ
2. กรณีเจ้าหน้าที่ขององค์การสาธารณกุศลไปถึงพื้นที่ประสบภัยก่อน	<ul style="list-style-type: none"> - ให้เจ้าหน้าที่ขององค์การสาธารณกุศลกันเขตพื้นที่อันตรายและกันไม่ให้ผู้ที่ไม่เกี่ยวข้องเข้าไปยังพื้นที่อันตราย - แจ้งผู้อำนวยการท้องถิ่น องค์การบริหารส่วนตำบลลำภูรา หรือเจ้าหน้าที่ผู้รับผิดชอบโดยทันที เพื่อดำเนินการควบคุมสถานการณ์ภัยพิบัติ - แจ้งให้หน่วยงานที่เกี่ยวข้อง สนับสนุนการจัดการภัยพิบัติ 	<ul style="list-style-type: none"> - สำนักงานปลัด - กำนัน/ผู้ใหญ่บ้าน - สมาชิกสภา อบต. - คณะกรรมการป้องกันและบรรเทาสาธารณภัยหมู่บ้าน - องค์การสาธารณกุศลในเขตพื้นที่ องค์การบริหารส่วนตำบลลำภูรา และพื้นที่ข้างเคียง

9.1.3 หลังเกิดสาธารณภัย

หลักการปฏิบัติ	แนวทางปฏิบัติ	ผู้รับผิดชอบ
การสงเคราะห์ช่วยเหลือผู้ประสบภัย	<ul style="list-style-type: none"> - องค์การสาธารณกุศลประสานกับผู้อำเภอการท้องถิ่นองค์การบริหารส่วนตำบลลำภูรา เพื่อรับทราบถึงความต้องการของผู้ประสบภัยในพื้นที่ - องค์การสาธารณกุศล ดำเนินการให้ความช่วยเหลือ และแจ้งให้ผู้อำเภอการท้องถิ่น องค์การบริหารส่วนตำบลลำภูรา ทราบ 	<ul style="list-style-type: none"> - ผู้อำนวยการท้องถิ่น (ผู้รับผิดชอบหลัก) - สำนักงานปลัด - องค์การสาธารณกุศลในเขตพื้นที่ องค์การบริหารส่วนตำบลลำภูรา และพื้นที่ข้างเคียง